



Ofisi ya Taifa ya Takwimu

S. L. P 796 Simu: 255- (022) 2122722/3/4
Dar es Salaam,-TANZANIA

Nukushi:+225 (022)2130852
Barua pepe: dg@nbs.go.tz



Unapojibu tafadhali taja:
Kumb Na: NBS/S.40/21/485

YALIYOJITOKEZA

Tarehe: 08 Februari, 2014

FAHIRISI ZA BEI ZA TAIFA MWEZI JANUARI, 2014

Utangulizi

Maana ya Fahirisi za Bei za Taifa

Fahirisi za bei za Taifa ni kipimo kinachotumika kupima mabadiliko ya bei za bidhaa na huduma mbalimbali zinazotumiwa na jamii. Bei za bidhaa na huduma zipatazo 224 hukusanywa kila mwezi kwa kila mkoa nchini.

Mizania mpya za bidhaa na huduma za jamii na kizio cha bei

Mizania ya Fahirisi za bei za Taifa zimetokana na matumizi ya kaya binafsi kutoka mikoa 21 ya Tanzania Bara. Mizania inajumuisha matumizi ya kaya zote binafsi kutoka mijini na vijijini. Kizio cha Fahirisi za Bei za Taifa kimebadilishwa kutoka Februari 2001=100 hadi Septemba 2010=100.

Makundi ya bidhaa na huduma za jamii

Marejeo ya Fahirisi za Bei za Taifa yamefanyika kwa kufuata makundi yaliyokubalika Kimataifa yanayoitwa mchanganuo wa matumizi binafsi "Classification of Individual Consumption by Purpose (COICOP)". Fahirisi mpya za Bei inajumuisha makundi 12 ya mfumo wa COICOP pamoja na fahirisi za bei kwa makundi maalumu. Makundi hayo maalumu ni; 1) Vyakula na vinywaji baridi-vikijumuisha vyakula vinavyoliwa majumbani na mahotelini; 2) Nishati na Mafuta - kundi hili linajumuisha umeme na aina nyingine za nishati zinazotumika majumbani pamoja na petroli na dizeli; 3) Fahirisi za bidhaa na huduma zote za jamii isipokuwa vyakula na vinywaji baridi; 4) Fahirisi za huduma zote za jamii isipokuwa vyakula, vinywaji baridi, nishati na mafuta.

Namna ya kukokotoa Fahirisi za Bei za Taifa

Maboresho yamefanyika kwenye ukokotoaji wa Fahirisi mpya za Bei za Taifa, ikiwa ni pamoja na kutumia wastani wa jiometa "geometric means" kwenye kukokotoa Fahirisi za Bei katika ngazi za mwanzo badala ya wastani wa kawaida "arithmetic mean", matumizi ya mfumo ulioboreshwa wa ukokotoaji pamoja na mfumo mzima wa kukusanya na kuchambua bei. Kanuni ya "modified Laspeyres index" inaendelea kutumika kukokotoa Fahirisi za Bei za Taifa katika ngazi ya makundi makubwa.

MFUMUKO WA BEI KWA KIPIMO CHA MWAKA UMEONGEZEKA HADI ASILIMIA 6.0

Jedwali Namba 1: Badiliko la Fahirisi za Bei za Taifa kwa Mwezi Januari, 2014 (Septemba, 2010 = 100)

Na.	KUNDI (MAIN GROUP)	Mizania (Weight)	Jan-13	Des-13	Jan -14	Badiliko la mwezi mmoja	Badiliko la miezi 12
1	Vyakula na vinywaji baridi	47.8	151.88	157.15	161.16	2.5	6.0
2	Vinywaji vyenye kilevi na bidhaa za tumbaku	3.3	132.05	141.12	141.35	0.2	7.1
3	Mavazi ya nguo na viatu	6.7	126.76	130.89	131.76	0.7	3.9
4	Nishati, Maji na Makazi	9.2	142.26	158.30	162.52	3.3	14.9
5	Samani, vifaa vya nyumbani na ukarabati wa nyumba	6.7	126.08	128.56	128.60	0.0	2.0
6	Gharama za Afya	0.9	106.85	108.49	108.74	0.2	1.8
7	Usafirishaji	9.5	115.39	125.43	125.60	0.1	8.9
8	Mawasiliano	2.1	96.27	96.73	96.72	0.0	0.5
9	Utamaduni na Burudani	1.3	112.37	112.85	113.01	0.1	0.6
10	Elimu	1.7	112.46	113.40	119.14	5.1	5.9
11	Hoteli na Migahawa	6.4	132.63	134.74	134.85	0.1	1.7
12	Bidhaa na huduma nyinginezo	4.5	118.70	123.22	123.54	0.3	4.1
JUMLA – FAHIRISI BIDHAHA ZOTE		100	138.26	144.07	146.60	1.8	6.0
Makundi Mengine Teule							
1	Vyakula—vikijumuisha vyakula vilivyoliwa nyumbani na mahotelini	51.0	149.76	156.08	159.69	2.3	6.6
2	Nishati na Mafuta—kundi hili linajumuisha umeme na aina nyingine za nishati zinazotumika nyumbani pamoja na petroli na dizeli	5.7	155.23	178.39	184.25	3.3	18.7
3	Fahirisi za bidhaa na huduma zote za jamii isipokuwa vyakula na vinywaji baridi	49.0	124.64	131.55	132.96	1.1	6.7
4	Fahirisi na huduma zote za jamii isipokuwa vyakula, nishati na mafuta	43.3	120.04	125.09	125.88	0.6	4.9

Mfumuko wa Bei wa Taifa kwa kipimo cha mwaka unapima kiwango cha badiliko la kasi ya bei za bidhaa na huduma zote zinazotumiwa na kaya binafsi. Jedwali namba 1 hapo juu linaonyesha kwamba, Mfumuko wa Bei wa Taifa kwa mwezi Januari, 2014 umeongezeka hadi asilimia 6.0 kutoka asilimia 5.6 mwezi Desemba, 2013. Fahirisi za Bei zimeongezeka hadi 146.60 kwa mwezi wa Januari, 2014 kutoka 138.26 mwezi Januari, 2013. Mfumuko wa Bei wa Vyakula na Vinywaji Baridi umebaki kuwa asilimia 6.0 mwezi Januari, 2014 kama ilivyokuwa mwezi Desemba, 2013.

Mfumuko wa Bei kwa Bidhaa za Vyakula na Bidhaa Zisizo za Vyakula

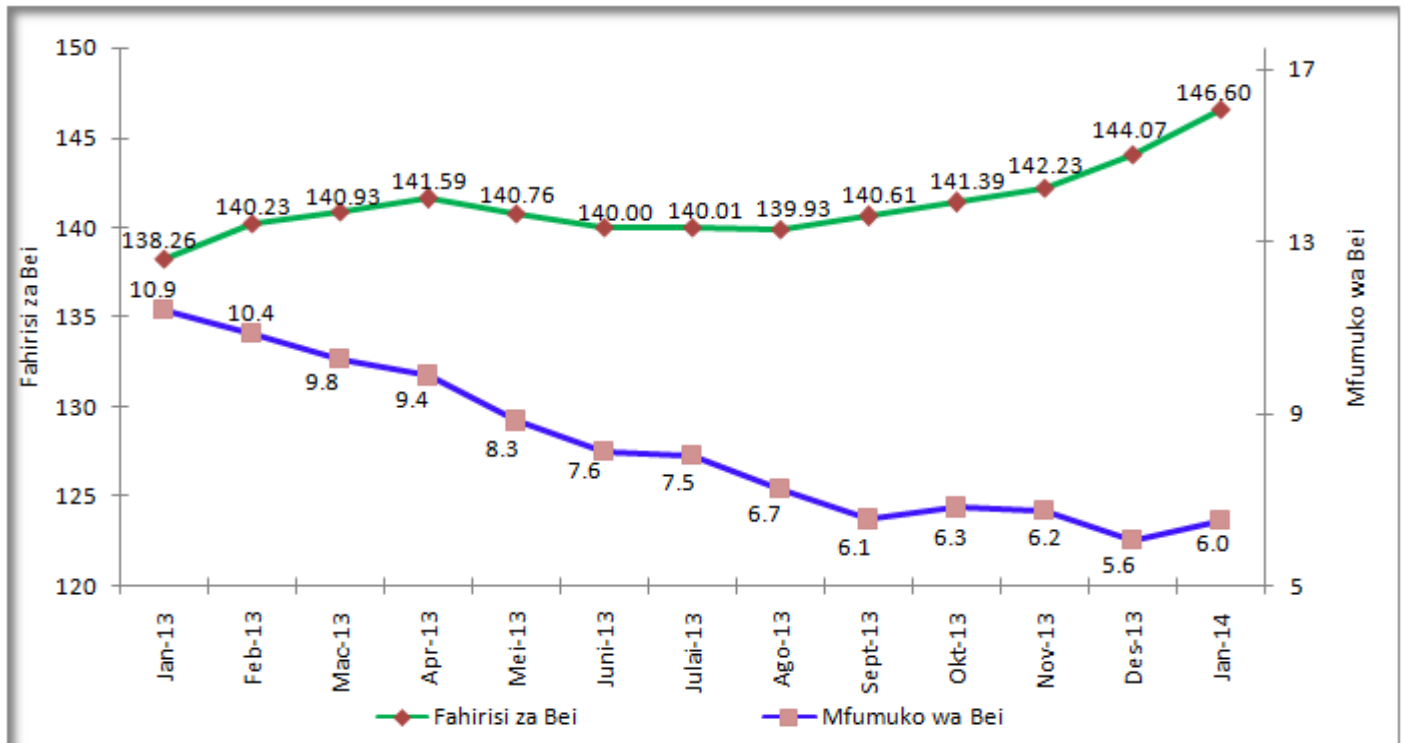
Badiliko la Fahirisi za Bei za bidhaa za vyakula nyumbani na migahawani limebaki pia kuwa asilimia 6.6 mwezi Januari, 2014 kama ilivyokuwa mwezi Desemba, 2013. Badiliko la Fahirisi za Bei kwa bidhaa zisizo za vyakula limeongezeka hadi asilimia 6.7 kwa mwezi Januari, 2014 kutoka asilimia 5.5 mwezi Desemba, 2013.

Mfumuko wa Bei wa Bidhaa na Huduma Zote Isipokuwa Bidhaa za Vyakula na Nishati

Aina hii ya Fahirisi haijumuishi vyakula vilivyoliwa nyumbani na migahawani, vinywaji baridi, petroli, dizeli, gesi ya kupikia, mafuta ya taa, mkaa na umeme. Vyakula na nishati vina sifa ya kuwa na bei ambazo hubadilika mara kwa mara hivyo vikiondolewa kwenye Fahirisi ya bidhaa na huduma zote hubakia Fahirisi ambayo ina mwelekeo imara kwa Watunga Sera.

Mfumuko wa Bei ambao haujumuishi vyakula na nishati kwa mwezi wa Januari, 2014 umeongezeka hadi asilimia 4.9 ikilinganishwa na asilimia 4.5 mwezi Desemba, 2013.

Kielelezo Namba 1: Mwenendo wa Fahirisi za Bei za Taifa na Mfumuko wa Bei Kutoka Januari, 2013 Hadi Januari, 2014. (Septemba 2010 = 100)



Kielelezo Namba 1 hapo juu kinaonyesha kuwa, katika kipindi kati ya mwezi Januari, 2013 hadi Januari, 2014, Fahirisi za Bei zimeonyesha mienendo tofauti. Kumekuwa na mwenendo wa kuongezeka kwa bei za bidhaa na huduma mbalimbali kutoka mwezi Januari 2013 hadi Aprili, 2013 na mwenendo imara wa Fahirisi za Bei kutoka mwezi Mei, 2013 hadi Septemba, 2013. Lakini, Fahirisi za Bei zimekuwa na mwenendo wa kuongezeka kutoka mwezi Oktoba, 2013 hadi Januari, 2014. Mfumuko wa Bei umekuwa na mwenendo wa kushuka kutoka asilimia 10.9 mwezi Januari, 2013 hadi kufikia asilimia 6.0 mwezi Januari, 2014.

MFUMUKO WA BEI KWA KIPIMO CHA MWEZI UMEONGEZIKA KWA ASILIMIA 1.8

Mfumuko wa Bei wa mwezi Januari, 2014 umeongezeka kwa asilimia 1.8 ikilinganishwa na ongezeko la asilimia 1.3 kama ilivyokuwa mwezi Desemba, 2013. Fahirisi za Bei zimeongezeka hadi 146.60 mwezi Januari, 2014 kutoka 144.07 mwezi Desemba, 2013. Ongezeko la fahirisi limechangiwa na kuongezeka kwa bei za bidhaa za vyakula na bidhaa zisizo za vyakula. Baadhi ya bidhaa za vyakula zilizochangia kuongezeka kwa fahirisi ni; mchele kwa asilimia 2.0, mahindi kwa ailimia 2.8, nyama kwa asilimia 1.7, samaki wabichi kwa asilimia 3.7, matunda kwa asilimia 4.7, na mbogamboga kwa asilimia 6.7. Baadhi ya bidhaa zisizo za vyakula na huduma zilizochangia kuongezeka kwa fahirisi ni pamoja na sare za shule za msingi kwa asilimia 5.1, mavazi ya

wanawake kwa asilimia 1.8, kodi za nyumba za makazi binafsi kwa asilimia 0.3, ankara za umeme kwa matumizi ya nyumbani kwa asilimia 42.6, gesi ya kupikia kwa asilimia 10.2, mkaa kwa asilimia 2.8, sofa kwa asilimia 2.2, karo za shule binafsi za awali na msingi kwa asilimia 10.2, karo za shule binafsi za sekondari kwa asilimia 8.1 na bima za magari binafsi kwa asilimia 1.4.

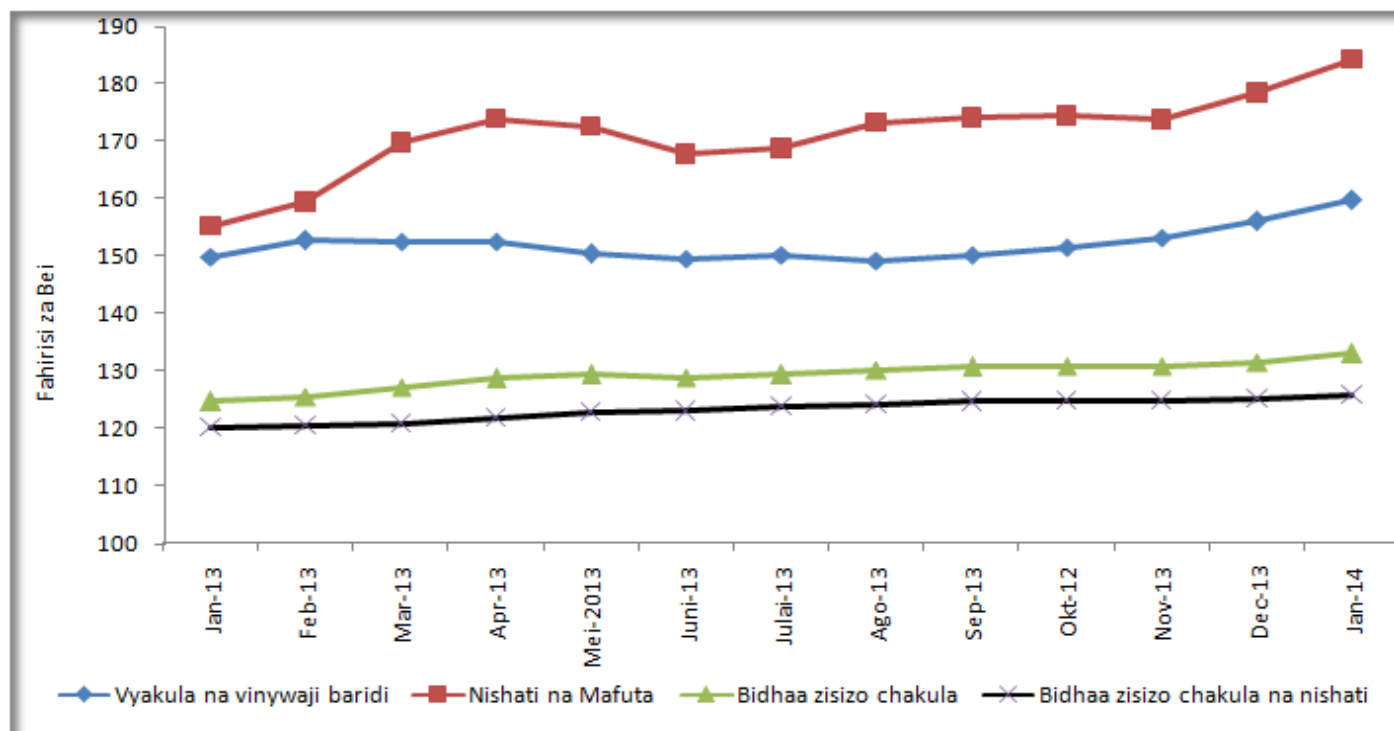
Thamani ya Shilingi ya Tanzania Mwezi Januari, 2014 Ikilinganishwa na Mwezi Septemba, 2010

Tafsiri: Thamani ya Shilingi ya Tanzania inatafsiriwa kuwa ni badiliko la Uwezo wa Shilingi ya Tanzania katika kununua bidhaa na huduma zilezile za mlaji ambazo Shilingi ya Tanzania ingeweza kununua katika vipindi tofauti. Ikiwa wastani wa Fahirisi za Bei za Taifa unaongezeka, Uwezo wa Shilingi ya Tanzania katika kununua bidhaa na huduma hupungua.

Uwezo wa Shilingi 100 ya Tanzania katika kununua bidhaa na huduma umepungua hadi Shilingi 68 na senti 21 mwezi Januari, 2014 kutoka mwezi Septemba, 2010.

MIENENDO YA BEI

Kielelezo Namba 2: Mienendo ya Bei kwa Makundi Mbalimbali ya Fahirisi za Bei Kutoka Januari, 2013 Hadi Januari, 2014. (Septemba 2010 = 100)



Kielelezo Namba 2 hapo juu kinaonyesha mienendo ya bei kwa makundi mbalimbali ya Fahirisi za Bei kuanzia mwezi Januari, 2013 hadi mwezi Januari, 2014. Kwa wastani, Fahirisi za nishati na mafuta na Fahirisi za vyakula na vinywaji baridi zimekuwa na mwenendo wa juu kwa kipindi chote zikilinganishwa na fahirisi nyingine. Kundi la nishati na mafuta limeonyesha pia kuwa na mwenendo wa fahirisi usio imara ikilinganishwa na makundi mengine kwa kipindi husika. Fahirisi za bidhaa zisizo za chakula na fahirisi za bidhaa zisizo jumuisha chakula pamoja na nishati zimeonesha mwenendo wa bei ulio imara.

**Mawasiliano: Mkurugenzi Mkuu,
Ofisi ya Taifa ya Takwimu**