



Ofisi ya Taifa ya Takwimu

Simu: +255 (0)22-2122722/3
Nukushi: +255 (0)22-2130852
Barua pepe: dg@nbs.go.tz
Tovuti: www.nbs.go.tz

18 Barabara ya Kivukoni,
S.L.P. 796,
11992 - Dar es Salaam
TANZANIA.



Unapojibu tafadhali taja:
Kumb Na: NBS/S.40/21/501

YALIYOJITOKEZA

Tarehe: 08 Juni, 2015

FAHIRISI ZA BEI ZA TAIFA KWA MWEZI MEI, 2015

Utangulizi

Maana ya Fahirisi za Bei za Taifa

Fahirisi za Bei za Taifa ni kipimo kinachotumika kupima mabadiliko ya bei za bidhaa na huduma mbalimbali zinazotumiwa na sampuli wakilishi ya kaya binafsi nchini Tanzania. Bei za bidhaa na huduma zipatazo 224 hukusanywa kila mwezi kwa kila mkoa nchini.

Mizania mpya za bidhaa na huduma za jamii na kizio cha bei

Mizania ya Fahirisi za bei za Taifa zimetokana na matumizi ya kaya binafsi kutoka mikoa 21 ya Tanzania Bara. Mizania inajumuisha matumizi ya kaya zote binafsi kutoka mijini na vijijini yaliyotokana na Utafiti wa Mapato na Matumizi ya Kaya binafsi wa mwaka 2007. Kizio cha bei kinachotumika kutengeneza Fahirisi za Bei za Taifa ni cha mwezi Septemba 2010.

Makundi ya bidhaa na huduma za jamii

Marejeo ya Fahirisi za Bei za Taifa yamefanyika kwa kufuata makundi yaliyokubalika Kimataifa yanayoitwa mchanganuo wa matumizi binafsi "Classification of Individual Consumption by Purpose (COICOP)". Fahirisi mpya za Bei inajumuisha makundi 12 ya mfumo wa COICOP pamoja na fahirisi za bei kwa makundi maalumu. Makundi hayo maalumu ni; 1) Vyakula na vinywaji baridi-vikijumuisha vyakula vinavyoliwa majumbani na mahotelini; 2) Nishati na Mafuta - kundi hili linajumuisha umeme na aina nyingine za nishati zinazotumika majumbani pamoja na petroli na dizeli; 3) Fahirisi za bidhaa na huduma zote za jamii isipokuwa vyakula na vinywaji baridi; 4) Fahirisi za huduma zote za jamii isipokuwa vyakula, vinywaji baridi, nishati na mafuta.

Namna ya kukokotoa Fahirisi za Bei za Taifa

Maboresho yamefanyika kwenye ukokotoaji wa Fahirisi mpya za Bei za Taifa, ikiwa ni pamoja na kutumia wastani wa jiometria "geometric means" kwenye kukokotoa Fahirisi za Bei katika ngazi za mwanzo badala ya wastani wa kawaida "arithmetic mean", matumizi ya mfumo ulioboreshwa wa ukokotoaji pamoja na mfumo mzima wa kukusanya na kuchambua bei. Kanuni ya "modified Laspeyres index" inaendelea kutumika kukokotoa Fahirisi za Bei za Taifa katika ngazi ya makundi makubwa.

MFUMUKO WA BEI KWA KIPIMO CHA MWAKA UMEONGEZEKA

HADI ASILIMIA 5.3

Jedwali Namba 1: Badiliko la Fahirisi za Bei za Taifa kwa Mwezi Mei, 2015 (Septemba, 2010 = 100)

Na.	KUNDI (MAIN GROUP)	Mizania (Weight)	Mei-14	Aprili -15	Mei -15	Badiliko la mwezi mmoja	Badiliko la miezi 12
1	Vyakula na vinywaji baridi	47.8	165.81	178.77	179.83	0.6	8.5
2	Vinywaji vyenye kilevi na bidhaa za tumbaku	3.3	141.95	149.11	149.05	0.0	5.0
3	Mavazi ya nguo na viatu	6.7	132.41	137.05	137.54	0.4	3.9
4	Nishati, Maji na Makazi	9.2	166.84	169.74	169.87	0.1	1.8
5	Samani, vifaa vya nyumbani na ukarabati wa nyumba	6.7	129.78	130.16	130.64	0.4	0.7
6	Gharama za Afya	0.9	112.04	114.26	114.27	0.0	2.0
7	Usafirishaji	9.5	126.57	123.48	124.26	0.6	-1.8
8	Mawasiliano	2.1	96.63	97.30	97.24	-0.1	0.6
9	Utamaduni na Burudani	1.3	113.25	113.53	114.00	0.4	0.7
10	Elimu	1.7	119.16	123.08	123.08	0.0	3.3
11	Hoteli na Migahawa	6.4	137.06	143.62	143.35	-0.2	4.6
12	Bidhaa na huduma nyinginezo	4.5	129.78	130.96	131.33	0.3	1.2
JUMLA – FAHIRISI BIDHAHA ZOTE		100	149.89	157.21	157.86	0.4	5.3
Makundi Mengine Teule							
1	Vyakula—vikijumuisha vyakula vilivyoliwa nyumbani na mahotelini	51.0	164.45	177.34	178.29	0.5	8.4
2	Nishati na Mafuta—kundi hili linajumuisha umeme na aina nyingine za nishati zinazotumika nyumbani pamoja na petroli na dizeli	5.7	188.97	183.93	185.01	0.6	-2.1
3	Fahirisi za bidhaa na huduma zote za jamii isipokuwa vyakula	49.0	134.70	136.21	136.57	0.3	1.4
4	Fahirisi na huduma zote za jamii isipokuwa vyakula, nishati na mafuta	43.3	127.21	129.62	129.88	0.2	2.1

Mfumuko wa Bei wa Taifa kwa kipimo cha mwaka unapima kiwango cha badiliko la kasi ya bei za bidhaa na huduma zote zinazotumiwa na kaya binafsi. Jedwali Namba 1 hapo juu linaonesha kuwa, Mfumuko wa Bei wa Taifa kwa mwezi Mei, 2015 umeongezeka hadi asilimia 5.3 kutoka asilimia 4.5 ilivyokuwa mwezi Aprili, 2015. Hii inamaanisha kuwa, kasi ya upandaji wa bei za bidhaa na huduma kwa mwaka ulioishia mwezi Mei, 2015 imeongezeka ikilinganishwa na kasi iliyokuwepo kwa mwaka ulioishia mwezi Aprili, 2015. Fahirisi za Bei zimeongezeka hadi 157.86 kwa mwezi Mei, 2015 kutoka 149.89 mwezi Mei, 2014. Mfumuko wa Bei wa bidhaa za Vyakula na Vinywaji Baridi kwa mwezi Mei, 2015 umeongezeka hadi asilimia 8.5 kutoka asilimia 7.1 ilivyokuwa mwezi Aprili, 2015.

Mfumuko wa Bei kwa Bidhaa za Vyakula na Bidhaa Zisizo za Vyakula

Badiliko la Fahirisi za Bei za bidhaa za vyakula nyumbani na migahawani limeongezeka hadi asilimia 8.4 mwezi Mei, 2015 kutoka asilimia 7.2 mwezi Aprili, 2015.

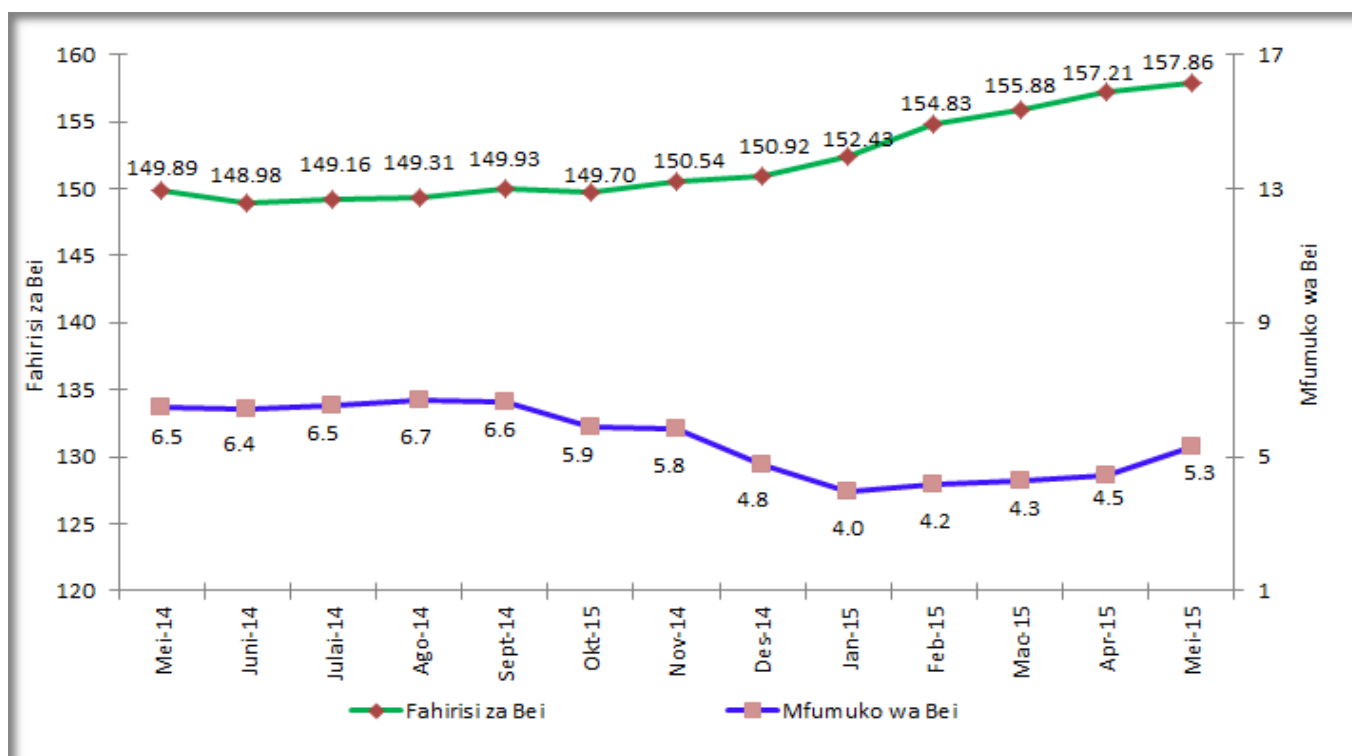
Kwa upande mwingine, badiliko la Fahirisi za Bei kwa bidhaa zisizo za vyakula limeongezeka kidogo hadi asilimia 1.4 mwezi Mei, 2015 kutoka asilimia 1.0 mwezi Aprili, 2015.

Mfumuko wa Bei wa Bidhaa na Huduma Zote Isipokuwa Bidhaa za Vyakula na Nishati

Mfumuko wa Bei ambao haujumuishi vyakula na nishati kwa mwezi Mei, 2015 umeongezeka kwa asilimia 2.1 kama ilivyokuwa mwezi Aprili, 2015.

Fahirisi inayotumika kukokotoa aina hii ya Mfumuko wa Bei, haijumuishi vyakula vilivyoliwa nyumbani na migahawani, vinywaji baridi, petroli, dizeli, gesi ya kupikia, mafuta ya taa, mkaa na umeme. Vyakula na nishati vina sifa ya kuwa na bei ambazo hubadilika mara kwa mara hivyo vikiondolewa kwenye Fahirisi ya bidhaa na huduma zote hubakia Fahirisi ambayo ina mwelekeo imara kwa Watunga Sera.

Kielelezo Namba 1: Mwenendo wa Fahirisi za Bei za Taifa na Mfumuko wa Bei Kutoka Mei, 2014 hadi Mei, 2015. (Septemba 2010 = 100)



Kielelezo Namba 1 hapo juu kinaonesha kuwa, Fahirisi za Bei zimeonesha mwenendo imara kutoka mwezi Mei, 2014 hadi Mei Aprili, 2015. Katika kipindi hicho, Mfumuko wa Bei umekuwa na mwenendo imara pia kutoka asilimia 6.5 mwezi Mei, 2014 hadi asilimia 5.3 mwezi Mei, 2015.

MFUMUKO WA BEI KWA KIPIMO CHA MWEZI UMEONGEZIKA KWA ASILIMIA 0.4

Mfumuko wa Bei wa mwezi Mei, 2015 unaopimwa kwa kipimo cha mwezi umeongezeka kwa asilimia 0.4 ukilinganisha na ongezeko la asilimia 0.8 mwezi Aprili, 2015. Fahirisi za Bei zimeongezeka hadi 157.86 mwezi Mei, 2015 kutoka 157.21 mwezi Aprili, 2015. Kuongezeka kwa fahirisi kumechangiwa na kuongezeka kwa bei za baadhi ya bidhaa za vyakula na bidhaa zisizo za vyakula. Baadhi ya bidhaa za vyakula zilizochangia kuongezeka kwa fahirisi ni pamoja na mahindi kwa asilimia 3.3, unga wa mahindi kwa asilimia 4.0, samaki wabichi kwa asilimia 2.1, ndizi za kupika kwa asilimia 9.4, mbogamboga kwa asilimia 2.1, viazi mviringo kwa asilimia 3.8, maharage

kwa asilimia 3.3 na mihogo kwa asilimia 5.2. Baadhi ya bidhaa zisizo za chakula zilizochangia kuongezeka kwa fahirisi za bei ni pamoja na dizeli kwa asilimia 3.2 na petroli kwa asilimia 5.8

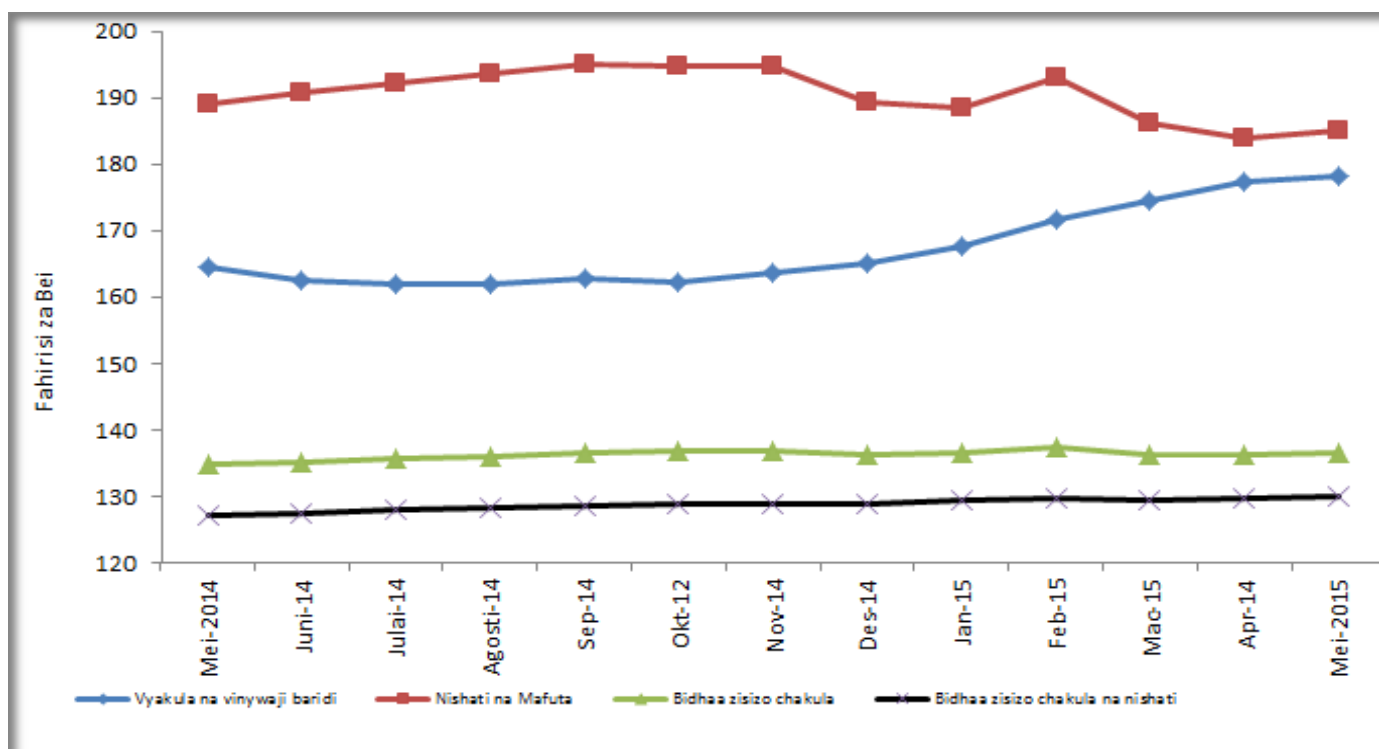
Thamani ya Shilingi ya Tanzania Mwezi Mei, 2015 Ikilinganishwa na Mwezi September, 2010

Tafsiri: Thamani ya Shilingi ya Tanzania inatafsiriwa kuwa ni badiliko la Uwezo wa Shilingi ya Tanzania katika kununua bidhaa na huduma zilezile za mlaji ambazo Shilingi ya Tanzania ingeweza kununua katika vipindi tofauti. Ikiwa wastani wa Fahirisi za Bei za Taifa unaongezeka, Uwezo wa Shilingi ya Tanzania katika kununua bidhaa na huduma hupungua.

Uwezo wa Shilingi 100 ya Tanzania katika kununua bidhaa na huduma umefikia Shilingi 63 na senti 35 mwezi Mei, 2015 kutoka mwezi Septemba, 2010.

MIENENDO YA BEI

Kielelezo Namba 2: Mienendo ya Bei kwa Makundi Mbalimbali ya Fahirisi za Bei Kutoka Mei, 2014 hadi Mei, 2015. (Septemba 2010 = 100)



Kielelezo Namba 2 hapo juu kinaonesha mienendo ya bei kwa makundi mbalimbali ya Fahirisi za Bei kuanzia mwezi Mei, 2014 hadi mwezi Mei, 2015. Kwa wastani, Fahirisi za nishati na mafuta na Fahirisi za vyakula na vinywaji baridi zimekuwa na mwenendo wa juu kwa kipindi chote zikilinganishwa na fahirisi nyingine. Kundi la nishati na mafuta limeonyesha pia kuwa na mwenendo wa fahirisi usio imara ikilinganishwa na makundi mengine kwa kipindi husika. Fahirisi za bidhaa zisizo za chakula na fahirisi za bidhaa zisizo jumuisa chakula pamoja na nishati zimeonesha mwenendo wa bei ulio imara.

**Mawasiliano: Mkurugenzi Mkuu,
Ofisi ya Taifa ya Takwimu**