



Ofisi ya Taifa ya Takwimu

Simu: +255 (0)22-2122722/3
Nukushi: +255 (0)22-2130852
Barua pepe: dg@nbs.go.tz
Tovuti: www.nbs.go.tz

18 Barabara ya Kivukoni,
S.L.P. 796,
11992 - Dar es Salaam
TANZANIA.



Unapojibu tafadhali taja:
Kumb Na: NBS/S.40/21/508

YALIYOJITokeza

Tarehe: 08 Januari, 2016

FAHIRISI ZA BEI ZA TAIFA KWA MWEZI DESEMBA, 2015

Utangulizi

Maana ya Fahirisi za Bei za Taifa

Fahirisi za Bei za Taifa ni kipimo kinachotumika kupima mabadiliko ya bei za bidhaa na huduma mbalimbali zinazotumiwa na sampuli wakilishi ya kaya binafsi nchini Tanzania. Bei za bidhaa na huduma zipatazo 224 hukusanywa kila mwezi kwa kila mkoa nchini.

Mizania mpya za bidhaa na huduma za jamii na kizio cha bei

Mizania ya Fahirisi za bei za Taifa zimetokana na matumizi ya kaya binafsi kutoka mikoa 21 ya Tanzania Bara. Mizania inajumuisha matumizi ya kaya zote binafsi kutoka mijini na vijijini yaliyotokana na Utafiti wa Mapato na Matumizi ya Kaya binafsi wa mwaka 2007. Kizio cha bei kinachotumika kutengeneza Fahirisi za Bei za Taifa ni cha mwezi Septemba 2010.

Makundi ya bidhaa na huduma za jamii

Marejeo ya Fahirisi za Bei za Taifa yamefanyika kwa kufuata makundi yaliyokubalika Kimataifa yanayoitwa mchanganuo wa matumizi binafsi "Classification of Individual Consumption by Purpose (COICOP)". Fahirisi mpya za Bei inajumuisha makundi 12 ya mfumo wa COICOP pamoja na fahirisi za bei kwa makundi maalumu. Makundi hayo maalumu ni; 1) Vyakula na vinywaji baridi-vikijumuisha vyakula vinavyoliwa majumbani na mahotelini; 2) Nishati na Mafuta - kundi hili linajumuisha umeme na aina nyingine za nishati zinazotumika majumbani pamoja na petroli na dizeli; 3) Fahirisi za bidhaa na huduma zote za jamii isipokuwa vyakula na vinywaji baridi; 4) Fahirisi za huduma zote za jamii isipokuwa vyakula, vinywaji baridi, nishati na mafuta.

Namna ya kukokotoa Fahirisi za Bei za Taifa

Maboresho yamefanyika kwenye ukokotoaji wa Fahirisi mpya za Bei za Taifa, ikiwa ni pamoja na kutumia wastani wa jiometria "geometric means" kwenye kukokotoa Fahirisi za Bei katika ngazi za mwanzo badala ya wastani wa kawaida "arithmetic mean", matumizi ya mfumo ulioboreshwa wa ukokotoaji pamoja na mfumo mzima wa kukusanya na kuchambua bei. Kanuni ya "modified Laspeyres index" inaendelea kutumika kukokotoa Fahirisi za Bei za Taifa katika ngazi ya makundi makubwa.

MFUMUKO WA BEI KWA KIPIMO CHA MWAKA UMEONGEZEKA

HADI ASILIMIA 6.8

Jedwali Namba 1: Badiliko la Fahirisi za Bei za Taifa kwa Mwezi Desemba, 2015 (Septemba, 2010 = 100)

Na .	KUNDI (MAIN GROUP)	Mizania (Weight)	Des-14	Nov-15	Des -15	Badiliko la mwezi mmoja	Badiliko la miezi 12
1	Vyakula na vinywaji baridi	47.8	166.04	183.36	184.55	0.6	11.1
2	Vinywaji vyenye kilevi na bidhaa za tumbaku	3.3	148.95	150.39	150.80	0.3	1.2
3	Mavazi ya nguo na viatu	6.7	135.14	140.24	140.70	0.3	4.1
4	Nishati, Maji na Makazi	9.2	170.65	170.02	170.12	0.1	-0.3
5	Samani, vifaa vya nyumbani na ukarabati wa nyumba	6.7	130.10	132.92	134.05	0.8	3.0
6	Gharama za Afya	0.9	113.39	117.20	117.92	0.6	4.0
7	Usafirishaji	9.5	126.09	126.83	127.33	0.4	1.0
8	Mawasiliano	2.1	97.12	97.41	97.48	0.1	0.4
9	Utamaduni na Burudani	1.3	113.54	117.34	117.13	-0.2	3.2
10	Elimu	1.7	119.17	123.13	123.13	0.0	3.3
11	Hoteli na Migahawa	6.4	139.50	145.10	144.94	-0.1	3.9
12	Bidhaa na huduma nyinginezo	4.5	129.70	134.05	134.13	0.1	3.4
JUMLA – FAHIRISI BIDHAA ZOTE		100	150.92	160.49	161.24	0.5	6.8
Makundi Mengine Teule							
1	Vyakula—vikijumuisha vyakula vilivyoliwa nyumbani na mahotelini	51.0	164.98	181.67	182.90	0.7	10.9
2	Nishati na Mafuta—kundi hili linajumuisha umeme na aina nyingine za nishati zinazotumika nyumbani pamoja na petroli na dizeli	5.7	189.38	187.05	186.69	-0.2	-1.4
3	Fahirisi za bidhaa na huduma zote za jamii isipokuwa vyakula	49.0	136.26	138.42	138.65	0.2	1.8
4	Fahirisi na huduma zote za jamii isipokuwa vyakula, nishati na mafuta	43.3	128.92	131.70	132.02	0.2	2.4

Mfumuko wa Bei wa Taifa kwa kipimo cha mwaka unapima kiwango cha badiliko la kasi ya bei za bidhaa na huduma zote zinazotumiwa na kaya binafsi. Jedwali Namba 1 hapo juu linaonesha kuwa, Mfumuko wa Bei wa Taifa kwa mwezi Desemba, 2015 umeongezeka hadi asilimia 6.8 kutoka asilimia 6.6 ilivyokuwa mwezi Novemba, 2015. Hii inamaanisha kuwa, kasi ya upandaji wa bei za bidhaa na huduma kwa mwaka ulioishia mwezi Desemba, 2015 imeongezeka ikilinganishwa na kasi iliyokuwepo kwa mwaka ulioishia mwezi Novemba, 2015. Fahirisi za Bei zimeongezeka hadi 161.24 kwa mwezi Desemba, 2015 kutoka 150.92 mwezi Desemba, 2014. Mfumuko wa Bei wa bidhaa za Vyakula na Vinywaji Baridi kwa mwezi Desemba, 2015 umepungua kidogo hadi asilimia 11.1 kutoka asilimia 11.2 ilivyokuwa mwezi Novemba, 2015.

Mfumuko wa Bei kwa Bidhaa za Vyakula na Bidhaa Zisizo za Vyakula

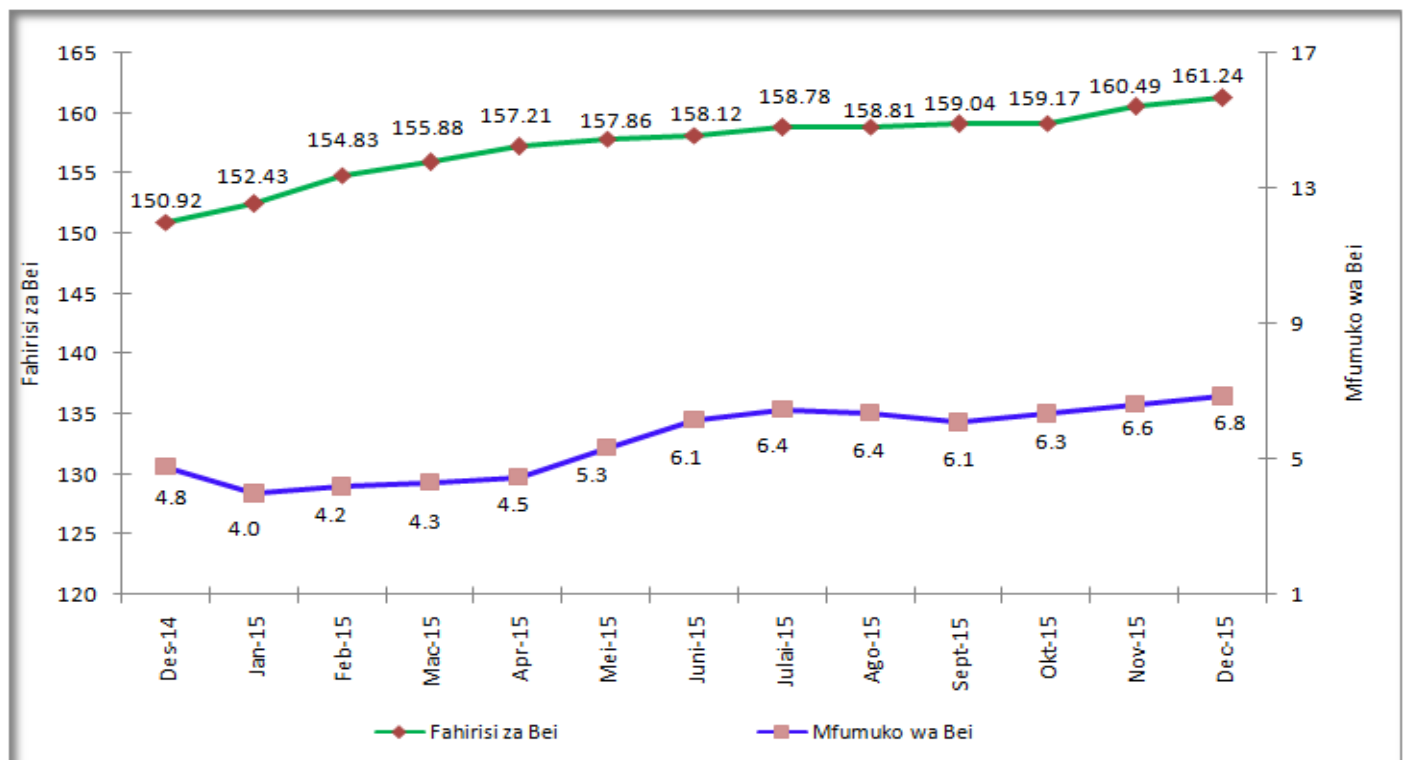
Badiliko la Fahirisi za Bei za bidhaa za vyakula nyumbani na migahawani limebaki kuwa asilimia 10.9 mwezi Desemba, 2015 kama ilivyokuwa mwezi Novemba, 2015. Kwa upande mwingine, badiliko la Fahirisi za Bei kwa bidhaa zisizo za vyakula limeongezeka kidogo hadi asilimia 1.8 mwezi Desemba, 2015 kutoka asilimia 1.2 mwezi Novemba, 2015.

Mfumuko wa Bei wa Bidhaa na Huduma Zote Isipokuwa Bidhaa za Vyakula na Nishati

Mfumuko wa Bei ambao haujumuishi vyakula na nishati kwa mwezi Desemba, 2015 umeongezeka kidogo hadi asilimia 2.4 kutoka asilimia 2.3 mwezi Novemba, 2015.

Fahirisi inayotumika kukokotoa aina hii ya Mfumuko wa Bei, haijumuishi vyakula vilivyoliwa nyumbani na migahawani, vinywaji baridi, petroli, dizeli, gesi ya kupikia, mafuta ya taa, mkaa na umeme. Vyakula na nishati vina sifa ya kuwa na bei ambazo hubadilika mara kwa mara hivyo vikiondolewa kwenye Fahirisi ya bidhaa na huduma zote hubakia Fahirisi ambayo ina mwelekeo imara kwa Watunga Sera.

Kielelezo Namba 1: Mwenendo wa Fahirisi za Bei za Taifa na Mfumuko wa Bei Kutoka Mwezi Desemba, 2014 hadi Desemba, 2015. (Septemba 2010 = 100)



Kielelezo Namba 1 hapo juu kinaonesha kuwa, Fahirisi za Bei zimeonesha mwenendo imara kutoka mwezi Desemba, 2014 hadi Desemba, 2015. Katika kipindi hicho, Mfumuko wa Bei umekuwa na mwenendo imara kutoka asilimia 4.8 mwezi Desemba, 2014 hadi asilimia 6.8 mwezi Desemba, 2015.

MFUMUKO WA BEI KWA KIPIMO CHA MWEZI UMEONGEZKA KWA ASILIMIA 0.5

Mfumuko wa Bei wa mwezi Desemba, 2015 unaopimwa kwa kipimo cha mwezi umeongezeka kwa asilimia 0.5 ukilinganisha na ongezeko la asilimia 0.8 mwezi Novemba, 2015. Fahirisi za Bei zimeongezeka hadi 161.24 mwezi Desemba, 2015 kutoka 160.49 mwezi Novemba, 2015. Kuongezeka kwa fahirisi za bei kumechangiwa na kuongezeka kwa bei za baadhi ya bidhaa za vyakula na bidhaa zisizo za vyakula. Baadhi ya bidhaa za vyakula zilizochangia kuongezeka kwa fahirisi ni pamoja na mchele kwa asilimia 4.7, mahindi kwa asilimia 3.2, unga wa ngano kwa asilimia 2.1, nyama kwa asilimia 2.6 na viazi mviringo kwa asilimia 3.9. Kwa upande mwingine, baadhi ya bidhaa zisizo za vyakula zilizochangia kuongezeka kwa fahirisi ni pamoja na gharama za

kumuona daktari kwa asilimia 2.0, vyakula kwenye migahawa kwa asilimia 3.1 na gharama za malazi kwa asilimia 2.8.

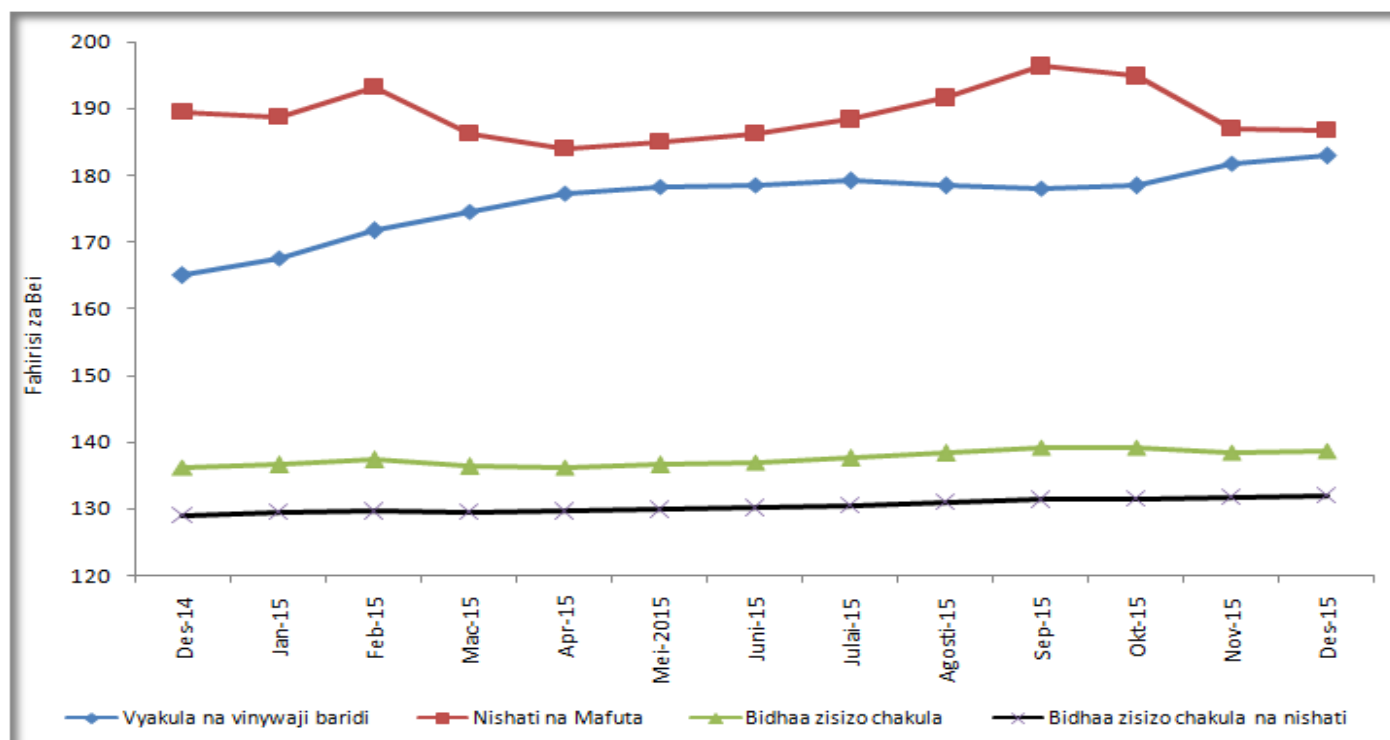
Thamani ya Shilingi ya Tanzania Mwezi Desemba, 2015 Ikilinganishwa na Mwezi September, 2010

Tafsiri: Thamani ya Shilingi ya Tanzania inatafsiriwa kuwa ni badiliko la Uwezo wa Shilingi ya Tanzania katika kununua bidhaa na huduma zilezile za mlaji ambazo Shilingi ya Tanzania ingeweza kununua katika vipindi tofauti. Ikiwa wastani wa Fahirisi za Bei za Taifa unaongezeka, Uwezo wa Shilingi ya Tanzania katika kununua bidhaa na huduma hupungua.

Uwezo wa Shilingi 100 ya Tanzania katika kununua bidhaa na huduma umefikia Shilingi 62 na senti 02 mwezi Desemba, 2015 kutoka mwezi Septemba, 2010.

MIENENDO YA BEI

Kielelezo Namba 2: Mienendo ya Bei kwa Makundi Mbalimbali ya Fahirisi za Bei Kutoka Mwezi Desemba, 2014 hadi Desemba, 2015. (Septemba 2010 = 100)



Kielelezo Namba 2 hapo juu kinaonesha mienendo ya bei kwa makundi mbalimbali ya Fahirisi za Bei kuanzia mwezi Desemba, 2014 hadi mwezi Desemba, 2015. Kwa wastani, Fahirisi za nishati na mafuta na Fahirisi za vyakula na vinywaji baridi zimekuwa na mwenendo wa juu kwa kipindi chote zikilinganishwa na fahirisi nyingine. Kundi la nishati na mafuta limeonyesha pia kuwa na mwenendo wa fahirisi usio imara ikilinganishwa na makundi mengine kwa kipindi husika. Fahirisi za bidhaa zisizo za chakula na fahirisi za bidhaa zisizo jumuisha chakula pamoja na nishati zimeonesha mwenendo wa bei ulio imara.

Jedwali Namba 2: Mwenendo wa Fahirisi za Bei za Taifa na Mfumuko wa Bei Kutoka Mwezi Januari, 2014 hadi Desemba, 2015. (Septemba 2010 = 100)

Mwezi	Fahirisi za Bei za Taifa	Mfumuko wa Bei wa Taifa (%)	Mfumuko wa Bei wa Bidhaa za Vyakula (%)	Mfumuko wa Bei wa Bidhaa Zisizo za Vyakula (%)	Mfumuko wa Bei ambao Haujumuishi Vyakula na Nishati (%)
Jan-15	152.43	4.0	5.0	2.7	2.8
Feb-15	154.83	4.2	5.1	3.0	2.7
Mac-15	155.88	4.3	6.1	2.0	2.5
Apr-15	157.21	4.5	7.2	1.0	2.1
Mei-15	157.86	5.3	8.4	1.4	2.1
Jun-15	158.12	6.1	9.9	1.4	2.2
Jul-15	158.78	6.4	10.5	1.4	2.1
Ago-15	158.81	6.4	10.1	1.7	2.2
Sep-15	159.04	6.1	9.4	1.9	2.2
Okt-15	159.17	6.3	10.0	1.7	2.1
Nov-15	160.49	6.6	10.9	1.2	2.3
Des-15	161.24	6.8	10.9	1.8	2.4
Wastani 2015	157.82	5.6	8.6	1.8	2.3
Wastani 2014	149.47	6.1	7.7	4.9	3.7

Jedwali namba 2 linaonyesha mwenendo wa bei za bidhaa na huduma za jamii na Mfumuko wa Bei kutoka mwezi Januari hadi Desemba, 2015. kwa ujumla, mwenendo wa bei za bidhaa na huduma za jamii ulikuwa imara kwa kipindi chote cha mwaka kutoka Januari hadi Desemba, 2015. Fahirisi za Bei ziliongezeka kutoka 152.43 mwezi Januari, 2015 hadi 161.24 mwezi Desemba, 2015. Mwenendo huu wa bei za bidhaa ulisababisha kuwe na Mfumuko wa Bei ulio imara kwa kipindi chote cha mwaka ambapo, kiwango kidogo kabisa cha Mfumuko wa Bei kilikuwa asilimia 4.0 mwezi Januari, 2015 na kiwango cha juu kabisa kilikuwa asilimia 6.8 mwezi Desemba, 2015.

Wastani wa Mfumuko wa Bei wa Taifa (kutoka Januari hadi Desemba, 2015) ulipungua hadi asilimia 5.6 mwaka 2015 kutoka wastani wa asilimia 6.1 ilivyokuwa mwaka 2014 (kutoka Januari hadi Desemba, 2014). Kupungua kwa wastani wa Mfumuko wa Bei wa Taifa kulichangiwa hasa na kupungua kwa kasi ya kupanda kwa bei za bidhaa zisizo za vyakula. Wastani wa Mfumuko wa Bei wa bidhaa zisizo za vyakula ulipungua kwa kiwango kikubwa hadi asilimia 1.8 mwaka 2015 kutoka asilimia 4.9 mwaka 2014. Wastani wa Mfumuko wa Bei ambao haujumuishi vyakula na nishati nao ulipungua hadi asilimia 2.3 mwaka 2015 kutoka asilimia 3.7 mwaka 2014. Kwa upande mwingine, wastani wa Mfumuko wa Bei wa bidhaa za vyakula kwa mwaka 2015 uliongezeka hadi asilimia 8.6 kutoka asilimia 7.7 ilivyokuwa mwaka 2014.

**Mawasiliano: Mkurugenzi Mkuu,
Ofisi ya Taifa ya Takwimu**