



Ofisi ya Taifa ya Takwimu

Simu: +255 (0)22-2122722/3
Nukushi: +255 (0)22-2130852
Barua pepe: dg@nbs.go.tz
Tovuti: www.nbs.go.tz

18 Barabara ya Kivukoni,
S.L.P. 796,
11992 - Dar es Salaam
TANZANIA.



Unapojibu tafadhali taja:
Kumb Na: NBS/S.40/21/509

YALIYOJITOKEZA

Tarehe: 08 Februari, 2016

MAREJEO YA FAHIRISI ZA BEI ZA TAIFA KWA MWEZI JANUARI 2016

MAELEZO YA MBINU NA KANUNI ZA UKOKOTOAJI FAHIRISI ZA BEI ZA TAIFA

Maana ya Fahirisi za Bei za Taifa

Fahirisi za Bei za Taifa ni kipimo kinachotumika kupima mabadiliko ya bei za bidhaa na huduma mbalimbali zinazotumiwa na sampuli wakilishi ya kaya binafsi nchini Tanzania. Bei za bidhaa na huduma 278 zikiwa ni pamoja na bidhaa 97 za Vyakula na Vinywaji Baridi na 181 zisizo za Vyakula hukusanywa kila mwezi katika kila mkoa.

Mizania Mpya Za Bidhaa Na Huduma Na Jamii Na Kizio Cha Bei

Mizania ya Fahirisi za bei za Taifa zimetokana na matumizi ya kaya binafsi kutoka mikoa 25 ya Tanzania Bara. Mizania inajumuisha matumizi ya kaya zote binafsi kutoka mijini na vijijini yaliyotokana na Utafiti wa Mapato na Matumizi ya Kaya binafsi wa mwaka 2011/12. Kizio cha bei kinachotumika kukokotoa Fahirisi za Bei za Taifa ni cha mwezi Desemba, 2015.

Makundi ya bidhaa na huduma za jamii

Marejeo ya Fahirisi za Bei za Taifa yamefanyika kwa kufuata makundi yaliyokubalika Kimataifa yanayoitwa mchanganuo wa matumizi binafsi "Classification of Individual Consumption by Purpose (COICOP)". Fahirisi mpya za Bei inajumuisha makundi 12 ya mfumo wa COICOP pamoja na fahirisi za bei kwa makundi maalumu. Makundi hayo maalumu ni; 1) Vyakula na vinywaji baridi-vikijumuisha vyakula vinavyoliwa majumbani na mahotelini; 2) Nishati na Mafuta - kundi hili linajumuisha umeme na aina nyingine za nishati zinazotumika majumbani pamoja na petroli na dizeli; 3) Fahirisi za bidhaa na huduma zote za jamii isipokuwa vyakula na vinywaji baridi; 4) Fahirisi za huduma zote za jamii isipokuwa vyakula, vinywaji baridi, nishati na mafuta.

Namna ya kukokotoa Fahirisi za Bei za Taifa

Kuna maboresho mengi yamefanyika kwenye ukokotoaji wa Fahirisi mpya za Bei za Taifa ikiwa ni pamoja na kutumia wastani wa jiomertia "geometric mean of Price Relatives" kwenye kukokotoa Fahirisi za Bei katika ngazi za mwanzo; matumizi ya mfumo ulioboreshwa wa ukokotoaji pamoja na mfumo mzima wa kukusanya na kuchambua bei. Mbinu na kanuni ya Lowe Index Formula ambayo ni aina ya "Laspeyres Index Formula" inaendelea kutumika kukokotoa Fahirisi za Bei za Taifa katika ngazi ya makundi makubwa.

MFUMUKO WA BEI KWA KIPIMO CHA MWAKA UMEPUNGUA HADI ASILIMIA 6.5

Jedwali Namba 1: Badiliko la Fahirisi za Bei za Taifa kwa Mwezi January, 2016 (December, 2015 = 100)

Na .	KUNDI (MAIN GROUP)	Mizania (Weight)	Jan-15	Des-15	Jan-16	Badiliko la mwezi mmoja	Badiliko la miezi 12
1	Vyakula na vinywaji baridi	38.5	91.25	100.00	100.99	1.0	10.7
2	Vinywaji vyenye kilevi na bidhaa za tumbaku	3.7	98.53	100.00	100.18	0.2	1.7
3	Mavazi ya nguo na viatu	8.3	96.31	100.00	100.90	0.9	4.8
4	Nishati, Maji na Makazi	11.6	100.53	100.00	101.63	1.6	1.1
5	Samani, vifaa vya nyumbani na ukarabati wa nyumba	6.3	97.10	100.00	100.53	0.5	3.5
6	Gharama za Afya	2.9	96.28	100.00	100.49	0.5	4.4
7	Usafirishaji	12.5	98.37	100.00	99.66	-0.3	1.3
8	Mawasiliano	5.6	99.50	100.00	99.98	0.0	0.5
9	Utamaduni na Burudani	1.6	96.83	100.00	100.28	0.3	3.6
10	Elimu	1.5	97.64	100.00	100.96	1.0	3.4
11	Hoteli na Migahawa	4.2	96.18	100.00	100.27	0.3	4.3
12	Bidhaa na huduma nyinginezo	3.1	96.73	100.00	100.62	0.6	4.0
JUMLA – FAHIRISI BIDHAA ZOTE		100.00	94.54	100.00	100.71	0.7	6.5
Makundi Mengine Teule							
1	Vyakula—vikijumuisha vyakula vilivyoliwa nyumbani na mahotelini	37.07	91.65	100.00	101.07	1.1	10.3
2	Nishati na Mafuta—kundi hili linajumuisha umeme na aina nyingine za nishati zinazotumika nyumbani pamoja na petroli na dizeli	8.68	101.05	100.00	101.38	1.4	0.3
3	Fahirisi za bidhaa na huduma zote za jamii isipokuwa vyakula	62.93	98.52	100.00	100.50	0.5	2.0
4	Fahirisi na huduma zote za jamii isipokuwa vyakula, nishati na mafuta	54.25	98.02	100.00	100.35	0.4	2.4

Mfumuko wa Bei wa Taifa kwa kipimo cha mwaka unapima kiwango cha kasi ya mabadiliko ya bei za bidhaa na huduma zote zinazotumiwa na kaya binafsi. Jedwali Namba 1 hapo juu linaonesha kuwa, Mfumuko wa Bei wa Taifa kwa mwezi Januari, 2016 umepungua hadi asilimia 6.5 kutoka asilimia 6.8 ilivyokuwa mwezi Desemba, 2015. Hii inamaanisha kuwa, kasi ya upandaji wa bei za bidhaa na huduma kwa mwaka ulioishia mwezi Januari, 2016 imepungua ikilinganishwa na kasi iliyokuwepo kwa mwaka ulioishia mwezi Desemba, 2015. Fahirisi za Bei zimeongezeka hadi 100.71 kwa mwezi Januari, 2016 kutoka 94.54 ambazo ni Fahirisi za mwezi Januari, 2015 zilizofanyiwa marejeo. Mfumuko wa Bei wa bidhaa za Vyakula na Vinywaji Baridi kwa mwezi Januari, 2016 umepungua kidogo hadi asilimia 10.7 kutoka asilimia 11.1 ilivyokuwa mwezi Desemba, 2015.

Mfumuko wa Bei kwa Bidhaa za Vyakula na Bidhaa Zisizo za Vyakula

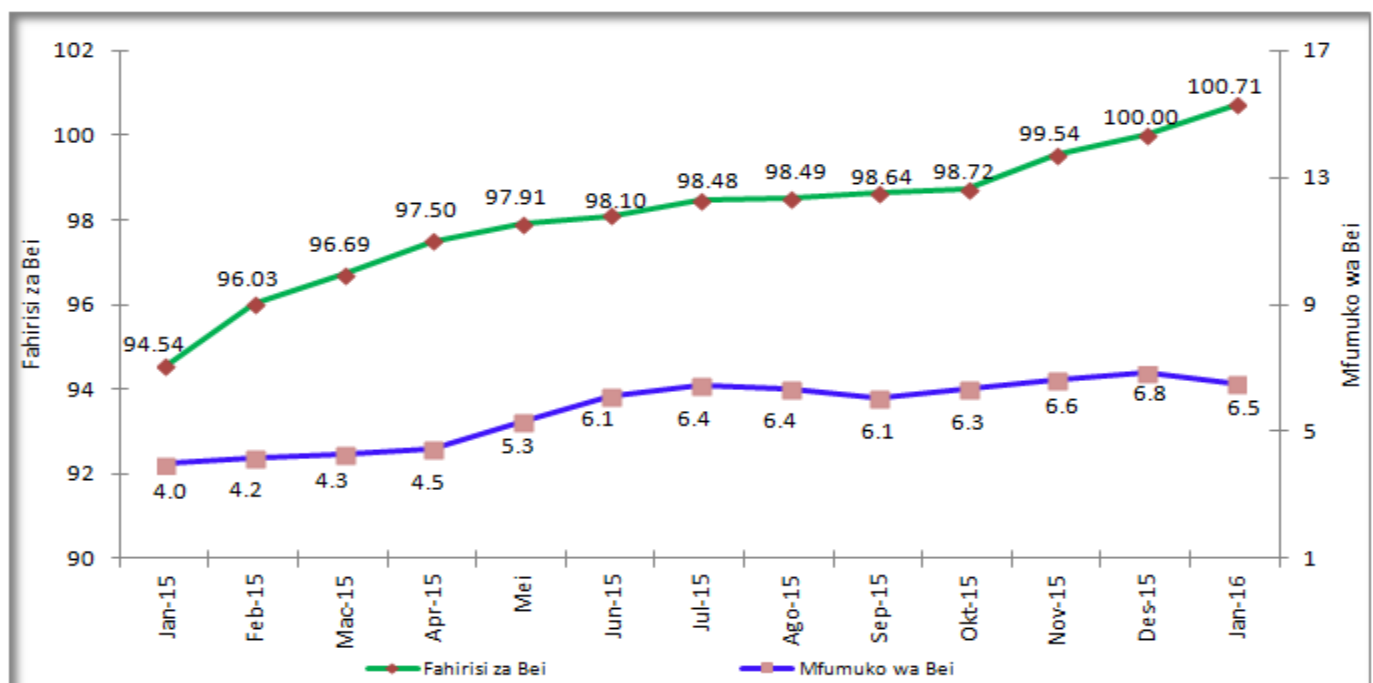
Mfumuko wa Bei kwa kipimo cha mwaka wa bidhaa za vyakula nyumbani na migahawani umepungua hadi asilimia 10.3 kwa mwezi Januari 2016 kutoka asilimia 10.9 mwezi Desemba, 2015. Kwa upande mwingine, badiliko la Fahirisi za Bei kwa bidhaa zisizo za vyakula limeongezeka kidogo hadi asilimia 2.0 mwezi Januari, 2016 kutoka asilimia 1.8 mwezi Desemba, 2015.

Mfumuko wa Bei wa Bidhaa na Huduma Zote Isipokuwa Bidhaa za Vyakula na Nishati

Mfumuko wa Bei ambao haujumuishi vyakula na nishati kwa mwezi Januari, 2016 umebaki kuwa asilimia 2.4 kama ilivyokuwa mwezi Desemba, 2015.

Fahirisi inayotumika kukokotoa aina hii ya Mfumuko wa Bei, haijumuishi vyakula vinavyoliwa nyumbani na migahawani, vinywaji baridi, petroli, dizeli, gesi ya kupikia, mafuta ya taa, mkaa na umeme. Vyakula na bidhaa za nishati vina sifa ya kuwa na bei ambazo hubadilika mara kwa mara, hivyo vikiondolewa kwenye Fahirisi ya bidhaa na huduma zote hubakia Fahirisi ambayo ina mwelekeo imara kwa Watunga Sera.

Kielelezo Namba 1: Mwenendo wa Fahirisi za Bei za Taifa na Mfumuko wa Bei Kutoka Mwezi Januari, 2015 hadi Januari, 2016. (Desemba, 2015 = 100)



Kielelezo Namba 1 hapo juu kinaonyesha kuwa, Fahirisi za Bei zimeonyesha mwenendo imara kutoka mwezi Januari, 2015 hadi mwezi Januari, 2016. Katika kipindi hicho, Mfumuko wa Bei nao umekuwa na mwenendo imara kutoka asilimia 4.0 mwezi Januari, 2015 hadi asilimia 6.5 mwezi Januari, 2016.

MFUMUKO WA BEI WA MWEZI JANUARI, 2016 KWA KIPIMO CHA MWEZI UMEONGEZKA KWA ASILIMIA 0.7

Mfumuko wa Bei wa mwezi Januari, 2016 unaopimwa kwa kipimo cha mwezi umeongezeka kwa asilimia 0.7 ukilinganisha na ongezeko la asilimia 0.5 mwezi Desemba, 2015. Fahirisi za Bei zimeongezeka hadi 100.71 mwezi Januari, 2016 kutoka 100.00 ambazo ni Fahirisi za mwezi Desemba, 2015 zilizofanyiwa marejeo. Kuongezeka kwa Fahirisi za Bei kumechangiwa na kuongezeka kwa bei za baadhi ya bidhaa za vyakula na bidhaa zisizo za vyakula. Baadhi ya bidhaa za vyakula zilizochangia kuongezeka kwa fahirisi ni pamoja na mtama kwa asilimia 3.5, maharage mabichi kwa asilimia 10.1 na ndizi za kupika kwa asilimia 3.7. Kwa upande mwingine, baadhi ya bidhaa zisizo za vyakula zilizochangia kuongezeka kwa fahirisi ni pamoja na mkaa kwa asilimia 3.5, kuni kwa asilimia 2.6, mikoba kwa asilimia 3.2 na gharama za malezi ya watoto kwenye shule za binafsi za chekechea kwa asilimia 3.9.

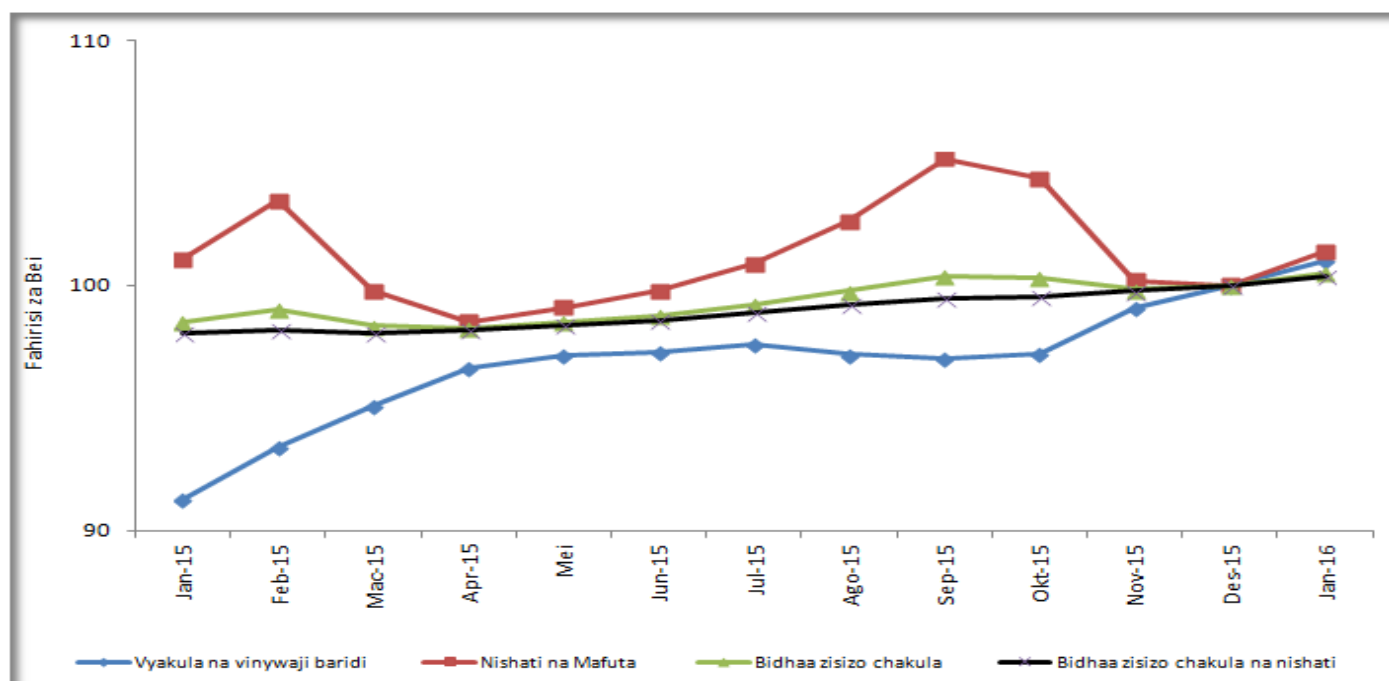
THAMANI YA SHILINGI YA TANZANIA MWEZI JANUARI, 2016 IKILINGANISHWA NA MWEZI DESEMBA, 2015

Thamani ya Shilingi ya Tanzania hupima badiliko la Uwezo wa Shilingi ya Tanzania katika kununua bidhaa na huduma zilezile za mlaji ambazo Shilingi ya Tanzania ingeweza kununua katika vipindi tofauti. Ikiwa Fahirisi za Bei za Taifa zinaongezeka, Uwezo wa Shilingi ya Tanzania katika kununua bidhaa na huduma hupungua.

Uwezo wa Shilingi 100 ya Tanzania katika kununua bidhaa na huduma umefikia Shilingi 99 na senti 30 mwezi Januari, 2016 kutoka mwezi Desemba, 2015.

MIENENDO YA BEI

Kielelezo Namba 2: Mienendo ya Bei kwa Makundi Mbalimbali ya Fahirisi za Bei Kutoka Mwezi Januari, 2015 hadi Januari, 2016. (Desemba, 2015 = 100)



Kielelezo Namba 2 hapo juu kinaonesha mienendo ya bei kwa makundi mbalimbali ya Fahirisi za Bei kuanzia mwezi Januari, 2015 hadi mwezi Januari, 2016. Kwa wastani, Fahirisi za nishati na mafuta na Fahirisi za vyakula na vinywaji baridi zimekuwa na mwenendo wa juu kwa kipindi chote zikilinganishwa na fahirisi nyingine. Kundi la nishati na mafuta limeonyesha pia kuwa na mwenendo wa fahirisi usio imara ikilinganishwa na makundi mengine kwa kipindi husika. Fahirisi za bidhaa zisizo za chakula na fahirisi za bidhaa zisizo jumuisha chakula pamoja na nishati zimeonesha mwenendo wa bei ulio imara.

Jedwali Namba 2: Shajala ya Fahirisi za Bei za Taifa kwa Miezi Mitatu Ijayo

Fahirisi za Bei za Taifa	Tarehe ya Toleo
Februari, 2016	08 Machi, 2016
Machi, 2016	08 Aprili, 2016
Aprili, 2016	09 Mei, 2016

**Mawasiliano: Mkurugenzi Mkuu,
Ofisi ya Taifa ya Takwimu**