



Ofisi ya Taifa ya Takwimu

Simu: +255 26-2963822
Nukushi: +255 26-2963828
Barua pepe: sg@nbs.go.tz
Tovuti: www.nbs.go.tz

Barabara ya Jakaya Kikwete,
S.L.P. 2683,
Dodoma
TANZANIA.



Unapojibu tafadhali taja:
Kumb Na: NBS/S.40/21/560

YALIYOJITOKEZA

Tarehe: 08 Mei, 2020

FAHIRISI ZA BEI ZA TAIFA KWA MWEZI APRILI, 2020

MAELEZO YA MBINU NA KANUNI ZA UKOKOTOAJI FAHIRISI ZA BEI ZA TAIFA

Maana ya Fahirisi za Bei za Taifa

Fahirisi za Bei za Taifa ni kipimo kinachotumika kupima mabadiliko ya bei za bidhaa na huduma mbalimbali zinazotumiwa na sampuli wakilishi ya kaya binafsi nchini Tanzania. Bei za bidhaa na huduma 278 zikiwa ni pamoja na bidhaa 97 za Vyakula na Vinywaji Baridi na 181 zisizo za Vyakula hukusanywa kila mwezi katika kila mkoa.

Mizania za Bidhaa na Huduma za Jamii na Kizio cha Bei

Mizania ya Fahirisi za bei za Taifa zimetokana na matumizi ya kaya binafsi kutoka mikoa 25 ya Tanzania Bara. Mizania inajumuisha matumizi ya kaya zote binafsi kutoka mijini na vijijini yaliyotokana na Utafiti wa Mapato na Matumizi ya Kaya binafsi wa mwaka 2011/12. Kizio cha bei kinachotumika kukokotoa Fahirisi za Bei za Taifa ni cha mwezi Desemba, 2015.

Makundi ya Bidhaa na Huduma za Jamii

Fahirisi za Bei za Taifa hufuata makundi yaliyokubalika Kimataifa yanayoitwa mchanganuo wa matumizi binafsi "Classification of Individual Consumption by Purpose (COICOP)". Fahirisi za Bei zinajumuisha makundi 12 ya mfumo wa COICOP pamoja na fahirisi za bei kwa makundi maalumu. Makundi hayo maalumu ni; 1) Vyakula na vinywaji baridi-vikijumuisha vyakula vinavyoliwa nyumbani na mahotelini; 2) Nishati na Mafuta - kundi hili linajumuisha umeme na aina nyingine za nishati zinazotumika nyumbani pamoja na petroli na dizeli; 3) Fahirisi za bidhaa na huduma zote za jamii isipokuwa vyakula na vinywaji baridi; 4) Fahirisi za Bidhaa na huduma zote za jamii isipokuwa vyakula, vinywaji baridi, nishati na mafuta.

Namna ya Kukokotoa Fahirisi za Bei za Taifa

Fahirisi za Bei za Taifa katika ngazi za mwanzo hukotolewa kwa kutumia wastani wa jiometa "geometric mean of Price Relatives". Kanuni ya Lowe Index Formula ambayo ni aina ya "Laspeyres Index Formula" hutumika kukokotoa Fahirisi za Bei za Taifa katika ngazi ya makundi makubwa.

MFUMUKO WA BEI KWA KIPIMO CHA MWAKA UMEPUNGUA HADI ASILIMIA 3.3

Jedwali Namba 1: Badiliko la Fahirisi za Bei za Taifa kwa Mwezi Aprili, 2020

(Des. 2015 = 100)

Na.	KUNDI (MAIN GROUP)	Mizania (Weight)	Aprili.19	Machi-19	Aprili.20	Badiliko la mwezi mmoja	Badiliko la miezi 12
1	Vyakula na vinywaji baridi.	38.5	120.99	126.15	126.53	0.3	4.6
2	Vinywaji vyenye kilevi na bidhaa za tumbaku.	3.7	111.48	110.85	111.03	0.2	-0.4
3	Mavazi ya nguo na viatu.	8.3	111.87	114.03	114.36	0.3	2.2
4	Nishati, Maji na Makazi.	11.6	141.77	148.53	151.00	1.7	6.5
5	Samani, vifaa vya nyumbani na ukarabati wa nyumba.	6.3	111.34	113.00	113.28	0.2	1.7
6	Gharama za Afya.	2.9	109.46	109.55	109.69	0.1	0.2
7	Usafirishaji.	12.5	105.87	108.04	107.66	-0.4	1.7
8	Mawasiliano.	5.6	97.09	96.90	97.09	0.2	0.0
9	Utamaduni na Burudani.	1.6	103.77	104.48	104.52	0.0	0.7
10	Elimu.	1.5	107.68	109.03	109.03	0.0	1.3
11	Hoteli na Migahawa.	4.2	110.51	111.25	111.25	0.0	0.7
12	Bidhaa na huduma nyinginezo.	3.1	109.29	110.09	110.52	0.4	1.1
JUMLA – FAHIRISI BIDHAZOTE		100.00	116.82	120.20	120.67	0.4	3.3
Makundi Mengine Teule							
1	Vyakula—vikijumuisha vyakula vilivyoliwa nyumbani na migahawani.	37.1	124.53	130.49	130.98	0.4	5.2
2	Nishati na Mafuta—kundi hili linajumuisha umeme na aina nyingine za nishati zinazotumika nyumbani pamoja na petroli na dizeli.	8.7	154.87	158.85	161.25	1.5	4.1
3	Fahirisi za bidhaa na huduma zote za jamii isipokuwa vyakula.	62.9	115.05	117.39	117.92	0.4	2.5
4	Fahirisi za bidhaa na huduma zote za jamii isipokuwa vyakula, nishati na mafuta.	54.3	108.68	110.76	110.99	0.2	2.1

Mfumuko wa Bei wa Taifa kwa kipimo cha mwaka unapima kiwango cha kasi ya mabadiliko ya bei za bidhaa na huduma zote zinazotumiwa na kaya binafsi. Jedwali Namba 1 hapo juu linaonesha kuwa, Mfumuko wa Bei wa Taifa kwa mwaka ulioishia mwezi Aprili, 2020 umepungua hadi asilimia 3.3 kutoka asilimia 3.4 kwa mwaka ulioishia mwezi Machi, 2020. Hii inamaanisha kuwa, kasi ya mabadiliko ya bei za bidhaa na huduma kwa mwaka ulioishia mwezi Aprili, 2020 imepungua ikilinganishwa na kasi iliyokuwepo kwa mwaka ulioishia mwezi Machi, 2020. Fahirisi za Bei zimeongezeka hadi 120.67 mwezi Aprili, 2020 kutoka 116.82 mwezi Aprili, 2019.

Mfumuko wa Bei kwa Bidhaa za Vyakula na Bidhaa zisizo za Vyakula

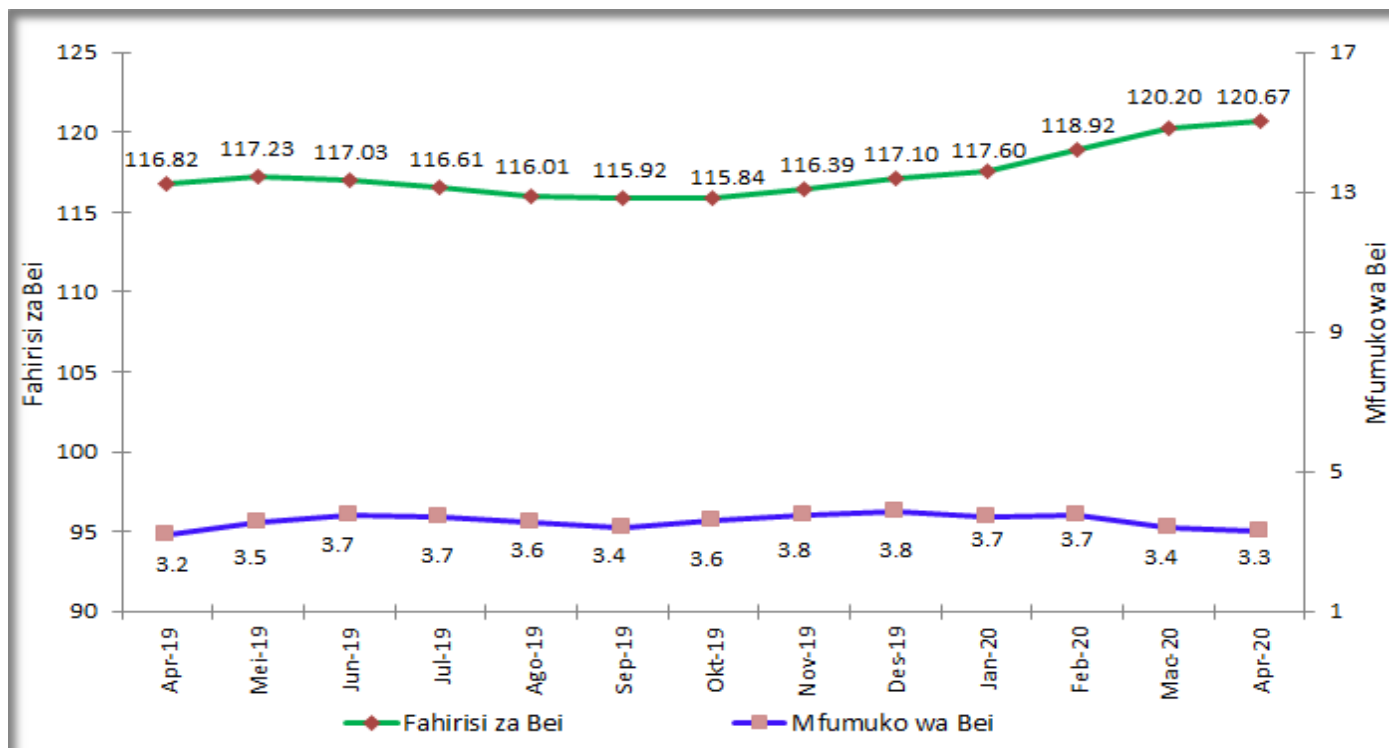
Mfumuko wa Bei wa bidhaa za Vyakula na Vinywaji Baridi kwa mwezi Aprili, 2020 umepungua hadi asilimia 4.6 kutoka asilimia 5.3 mwezi Machi, 2020. Mfumuko wa Bei kwa kipimo cha mwaka kwa bidhaa za vyakula vinavyoliwa nyumbani na migahawani kwa mwezi Aprili, 2020 umepungua pia hadi asilimia 5.2 kutoka asilimia 5.9 mwezi Machi, 2020. Badiliko la Fahirisi za Bei kwa bidhaa zisizo za vyakula kwa mwezi Aprili, 2020 limeongezeka hadi asilimia 2.5 kutoka asilimia 2.2 mwezi Machi, 2020.

Mfumuko wa Bei wa Bidhaa na Huduma zote isipokuwa Bidhaa za Vyakula na Nishati

Mfumuko wa Bei ambao haujumuishi bidhaa za vyakula na nishati kwa mwezi Aprili, 2020 umebaki kuwa asilimia 2.1 kama ilivyokuwa mwezi Machi, 2020.

Fahirisi inayotumika kukokotoa aina hii ya Mfumuko wa Bei, haijumuishi vyakula vinavyoliwa nyumbani na migahawani, petroli, dizeli, gesi ya kupikia, mafuta ya taa, mkaa, kuni na umeme. Vyakula na bidhaa za nishati vina sifa ya kuwa na bei ambazo hubadilika mara kwa mara, hivyo vikiondolewa kwenye fahirisi ya bidhaa na huduma zote hubakia fahirisi ambayo ina mwelekeo imara kwa Watunga Sera.

Kielelezo Namba 1: Mwenendo wa Fahirisi za Bei za Taifa na Mfumuko wa Bei Kutoka Mwezi Aprili, 2019 hadi Aprili, 2020. (Des. 2015 = 100)



Kielelezo Namba 1 hapo juu kinaonesha kuwa, Fahirisi za Bei zimekuwa na mwenendo imara kutoka mwezi Aprili, 2019 hadi mwezi Aprili, 2020. Katika kipindi hicho, Mfumuko wa Bei ulikuwa kati ya asilimia 3.2 kwa mwezi Aprili 2019 na asimimia 3.8 kwa mwezi Novemba na Desemba 2019.

MABADILIKO YA FAHIRISI ZA BEI KATI YA MWEZI MACHI, 2020 NA MWEZI APRILI, 2020

Fahirisi za Bei kati ya mwezi Machi, 2020 na mwezi Aprili, 2020 zimeongezeka kwa asilimia 0.4, ikilinganishwa na ongezeko la asilimia 1.1 lililokuwepo kati ya mwezi Februari, 2020 na mwezi Machi, 2020. Fahirisi za Bei zimeongezeka hadi 120.67 mwezi Aprili, 2020 kutoka 120.20 mwezi Machi, 2020. Kuongezeka kwa Fahirisi za Bei kumechangiwa na kuongezeka kwa bei za baadhi ya bidhaa za vyakula na bidhaa zisizo za vyakula. Baadhi ya bidhaa za vyakula zilizochangia kuongezeka kwa Fahirisi za Bei ni pamoja na: - samaki kwa asilimia 1.4, malimao kwa asilimia 5.7, vitunguu swaumu kwa asilimia 3.4, njegere kwa asilimia 4.0, viazi kwa asilimia 4.9, mihogo kwa asilimia 5.9 na ndizi za kupika kwa asilimia 1.9. Kwa upande mwingine, baadhi ya bidhaa zisizo za vyakula zilizochangia kuongezeka kwa Fahirisi za Bei ni pamoja na:- mavazi ya wanawake kama vitenge kwa asilimia 1.5, cherehani kwa asilimia 2.3 na mkaa kwa asilimia 1.6.

Jedwali Namba 2: Shajala ya Fahirisi za Bei za Taifa kwa Miezi Ijayo.

Fahirisi za Bei za Taifa	Tarehe ya Toleo
Mei, 2020	08 Juni, 2020
Juni, 2020	08 Julai, 2020
Julai, 2020	10 Agosti, 2020

Kwa mawasiliano zaidi tafadhali wasiliana na:

Mtakwimu Mkuu wa Serikali,
Ofisi ya Taifa ya Takwimu,
Barabara ya Jakaya Kikwete,
S.L.P. 2683,
Dodoma,
TANZANIA.

Simu: +255 26 -2963822,
Nukushi: +255 26 -2963828,
Barua pepe: sq@nbs.go.tz;
Tovuti: www.nbs.go.tz.