



Ofisi ya Taifa ya Takwimu

Simu: +255 (0)22-2122722/3
Nukushi: +255 (0)22-2130852
Barua pepe: dg@nbs.go.tz
Tovuti: www.nbs.go.tz

18 Barabara ya Kivukoni,
S.L.P. 796,
11992 - Dar es Salaam
TANZANIA.



Unapojibu tafadhali taja:
Kumb Na: NBS/S.40/21/496

YALIYOJITokeza

Tarehe: 08 Januari, 2015

FAHIRISI ZA BEI ZA TAIFA KWA MWEZI DESEMBA, 2014

Utangulizi

Maana ya Fahirisi za Bei za Taifa

Fahirisi za Bei za Taifa ni kipimo kinachotumika kupima mabadiliko ya bei za bidhaa na huduma mbalimbali zinazotumiwa na sampuli wakilishi ya kaya binafsi nchini Tanzania. Bei za bidhaa na huduma zipatazo 224 hukusanywa kila mwezi kwa kila mkoa nchini.

Mizania mpya za bidhaa na huduma za jamii na kizio cha bei

Mizania ya Fahirisi za bei za Taifa zimetokana na matumizi ya kaya binafsi kutoka mikoa 21 ya Tanzania Bara. Mizania inajumuisha matumizi ya kaya zote binafsi kutoka mijini na vijijini yaliyotokana na Utafiti wa Mapato na Matumizi ya Kaya binafsi wa mwaka 2007. Kizio cha bei kinachotumika kutengeneza Fahirisi za Bei za Taifa ni cha mwezi Septemba 2010.

Makundi ya bidhaa na huduma za jamii

Marejeo ya Fahirisi za Bei za Taifa yamefanyika kwa kufuata makundi yaliyokubalika Kimataifa yanayoitwa mchanganuo wa matumizi binafsi "Classification of Individual Consumption by Purpose (COICOP)". Fahirisi mpya za Bei inajumuisha makundi 12 ya mfumo wa COICOP pamoja na fahirisi za bei kwa makundi maalumu. Makundi hayo maalumu ni; 1) Vyakula na vinywaji baridi-vikijumuisha vyakula vinavyoliwa majumbani na mahotelini; 2) Nishati na Mafuta - kundi hili linajumuisha umeme na aina nyingine za nishati zinazotumika majumbani pamoja na petroli na dizeli; 3) Fahirisi za bidhaa na huduma zote za jamii isipokuwa vyakula na vinywaji baridi; 4) Fahirisi za huduma zote za jamii isipokuwa vyakula, vinywaji baridi, nishati na mafuta.

Namna ya kukokotoa Fahirisi za Bei za Taifa

Maboresho yamefanyika kwenye ukokotoaji wa Fahirisi mpya za Bei za Taifa, ikiwa ni pamoja na kutumia wastani wa jiometria "geometric means" kwenye kukokotoa Fahirisi za Bei katika ngazi za mwanzo badala ya wastani wa kawaida "arithmetic mean", matumizi ya mfumo ulioboreshwa wa ukokotoaji pamoja na mfumo mzima wa kukusanya na kuchambua bei. Kanuni ya "modified Laspeyres index" inaendelea kutumika kukokotoa Fahirisi za Bei za Taifa katika ngazi ya makundi makubwa.

MFUMUKO WA BEI KWA KIPIMO CHA MWAKA UMEPUNGUA ZAIDI

HADI ASILIMIA 4.8

Jedwali Namba 1: Badiliko la Fahirisi za Bei za Taifa kwa Mwezi Desemba, 2014 (Septemba, 2010 = 100)

Na.	KUNDI (MAIN GROUP)	Mizania (Weight)	Des-13	Nov -14	Des -14	Badiliko la mwezi mmoja	Badiliko la miezi 12
1	Vyakula na vinywaji baridi	47.8	157.15	164.85	166.04	0.7	5.7
2	Vinywaji vyenye kilevi na bidhaa za tumbaku	3.3	141.12	148.80	148.95	0.1	5.6
3	Mavazi ya nguo na viatu	6.7	130.89	134.24	135.14	0.7	3.2
4	Nishati, Maji na Makazi	9.2	158.30	172.93	170.65	-1.3	7.8
5	Samani, vifaa vya nyumbani na ukarabati wa nyumba	6.7	128.56	129.83	130.10	0.2	1.2
6	Gharama za Afya	0.9	108.49	113.48	113.39	-0.1	4.5
7	Usafirishaji	9.5	125.43	127.12	126.09	-0.8	0.5
8	Mawasiliano	2.1	96.73	97.21	97.12	-0.1	0.4
9	Utamaduni na Burudani	1.3	112.85	113.65	113.54	-0.1	0.6
10	Elimu	1.7	113.40	119.17	119.17	0.0	5.1
11	Hoteli na Migahawa	6.4	134.74	138.94	139.50	0.4	3.5
12	Bidhaa na huduma nyinginezo	4.5	123.22	129.74	129.70	0.0	5.3
JUMLA – FAHIRISI BIDHAA ZOTE		100	144.07	150.54	150.92	0.2	4.8
Makundi Mengine Teule							
1	Vyakula—vikijumuisha vyakula vilivyoliwa nyumbani na mahotelini	51.0	156.08	163.79	164.98	0.7	5.7
2	Nishati na Mafuta—kundi hili linajumuisha umeme na aina nyingine za nishati zinazotumika nyumbani pamoja na petroli na dizeli	5.7	178.39	194.84	189.38	-2.8	6.2
3	Fahirisi za bidhaa na huduma zote za jamii isipokuwa vyakula	49.0	131.55	136.73	136.26	-0.3	3.6
4	Fahirisi na huduma zote za jamii isipokuwa vyakula, nishati na mafuta	43.3	125.09	128.70	128.92	0.2	3.1

Mfumuko wa Bei wa Taifa kwa kipimo cha mwaka unapima kiwango cha badiliko la kasi ya bei za bidhaa na huduma zote zinazotumiwa na kaya binafsi. Jedwali Namba 1 hapo juu linaonesha kuwa, Mfumuko wa Bei wa Taifa kwa mwezi Desemba, 2014 umepungua hadi asilimia 4.8 kutoka asilimia 5.8 ilivyokuwa mwezi Novemba, 2014. Hii inamaanisha kuwa, kasi ya upandaji wa bei za bidhaa na huduma kwa mwaka ulioishia mwezi Desemba, 2014 imepungua ikilinganishwa na kasi iliyokuwepo kwa mwaka ulioishia mwezi Novemba, 2014. Fahirisi za Bei zimeongezeka hadi 150.92 kwa mwezi Desemba, 2014 kutoka 144.07 mwezi Desemba, 2013. Mfumuko wa Bei wa bidhaa za Vyakula na Vinywaji Baridi umepungua hadi asilimia 5.7 mwezi Desemba 2014 kutoka asilimia 7.0 mwezi Novemba, 2014.

Mfumuko wa Bei kwa Bidhaa za Vyakula na Bidhaa Zisizo za Vyakula

Badiliko la Fahirisi za Bei za bidhaa za vyakula nyumbani na migahawani limepungua hadi asilimia 5.7 mwezi Desemba, 2014 kutoka asilimia 6.9 mwezi Novemba, 2014. Kwa upande mwingine,

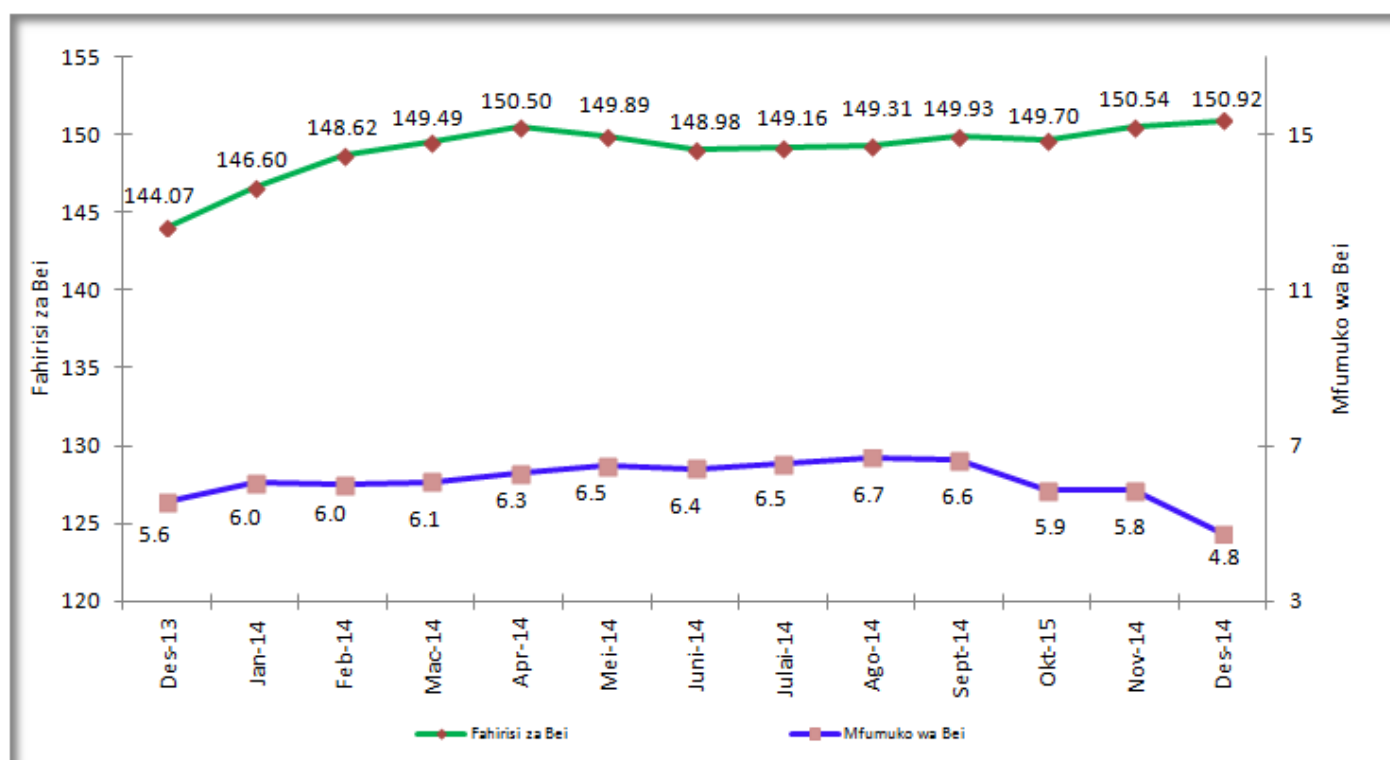
badiliko la Fahirisi za Bei kwa bidhaa zisizo za vyakula limepungua hadi asilimia 3.6 mwezi Desemba, 2014 kutoka asilimia 4.5 mwezi Novemba, 2014.

Mfumuko wa Bei wa Bidhaa na Huduma Zote Isipokuwa Bidhaa za Vyakula na Nishati

Aina hii ya Fahirisi haijumuishi vyakula vilivyoliwa nyumbani na migahawani, vinywaji baridi, petroli, dizeli, gesi ya kupikia, mafuta ya taa, mkaa na umeme. Vyakula na nishati vina sifa ya kuwa na bei ambazo hubadilika mara kwa mara hivyo vikiondolewa kwenye Fahirisi ya bidhaa na huduma zote hubakia Fahirisi ambayo ina mwelekeo imara kwa Watunga Sera.

Mfumuko wa Bei ambao haujumuishi vyakula na nishati kwa mwezi Desemba, 2014 umeongezeka kidogo hadi asilimia 3.1 kutoka asilimia 3.0 mwezi Novemba, 2014.

Kielelezo Namba 1: Mwenendo wa Fahirisi za Bei za Taifa na Mfumuko wa Bei Kutoka Desemba, 2013 hadi Desemba, 2014. (Septemba 2010 = 100)



Kielelezo Namba 1 hapo juu kinaonesha kuwa, katika kipindi cha kati ya mwezi Desemba, 2013 hadi Desemba, 2014; Fahirisi za Bei zimeonesha mwenendo wa kuongezeka kutoka mwezi Desemba, 2013 hadi Aprili, 2014. Lakini, Fahirisi za Bei zimekuwa na mwenendo imara kutoka mwezi Mei, 2014 hadi mwezi Desemba, 2014. Mfumuko wa Bei umekuwa na mwenendo imara kutoka mwezi Desemba, 2013 hadi Desemba, 2014 ambapo, kiwango cha chini cha Mfumuko wa Bei kilikuwa asilimia 4.8 mwezi Desemba, 2014 na kiwango cha juu kilikuwa asilimia 6.7 kwa mwezi Agosti, 2014.

MFUMUKO WA BEI KWA KIPIMO CHA MWEZI UMEONGEZKA KWA ASILIMIA 0.2

Mfumuko wa Bei wa mwezi Desemba, 2014 unaopimwa kwa kipimo cha mwezi umeongezeka kidogo kwa asilimia 0.2 ukilinganishwa na ongezeko la asilimia 0.6 mwezi Novemba, 2014. Fahirisi za Bei zimeongezeka hadi 150.92 mwezi Desemba, 2014 kutoka 150.54 mwezi Novemba, 2014. Kuongezeka kwa fahirisi kumechangiwa na kuongezeka kwa bei za bidhaa za vyakula na bidhaa

zisizo za vyakula. Baadhi ya bidhaa za vyakula zilizochangia kuongezeka kwa fahirisi ni pamoja na; mchele kwa asilimia 4.3, unga wa mahindi kwa asilimia 1.3, samaki kwa asilimia 1.9, matunda jamii ya machungwa kwa asilimia 4.7 na mbogamboga kwa asilimia 1.9. Baadhi ya bidhaa zisizo za vyakula zilizochangia kuongezeka kwa fahirisi ni pamoja na; mavazi ya wanaume kwa asilimia 1.4, mavazi ya wanawake kwa asilimia 1.0 na viatu vya wanaume kwa asilimia 1.7.

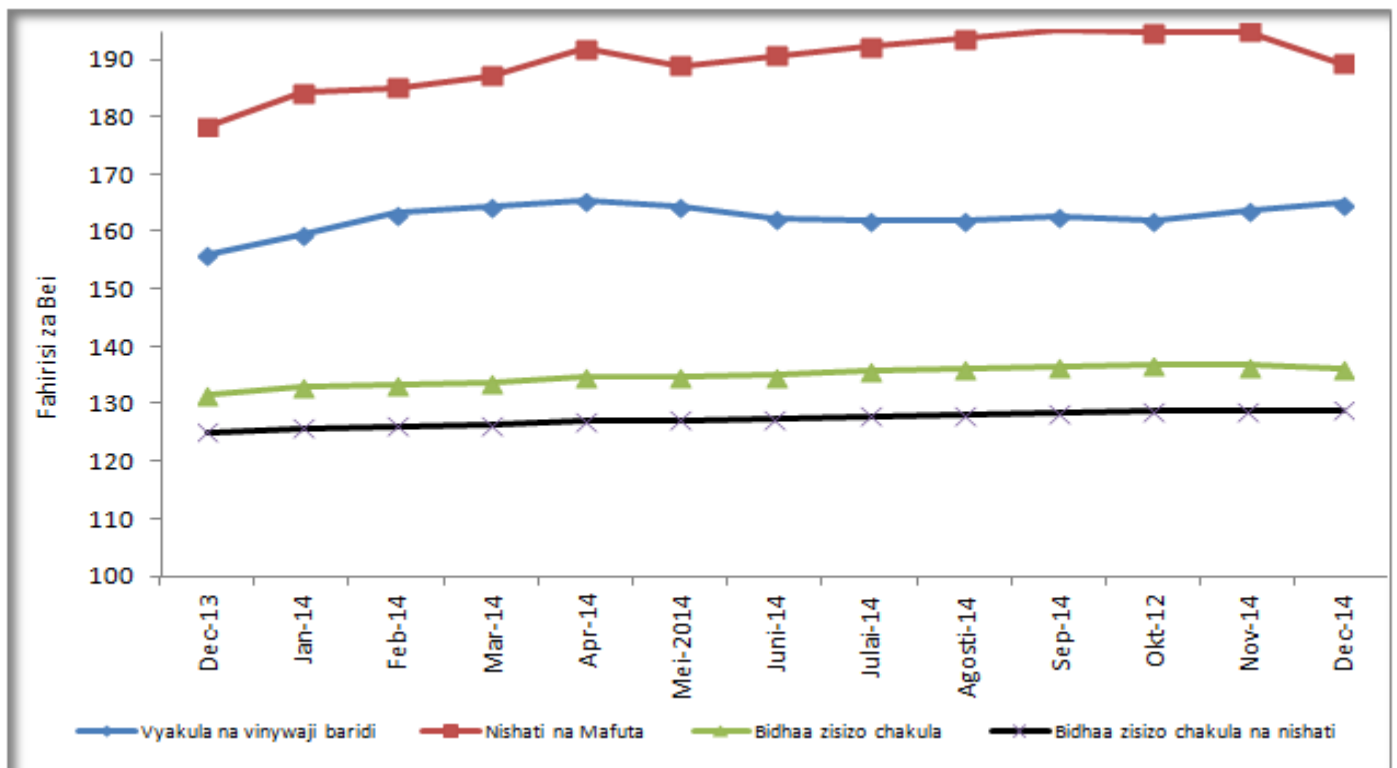
Thamani ya Shilingi ya Tanzania Mwezi Desemba, 2014 Kutoka mwezi Septemba, 2010

Tafsiri: Thamani ya Shilingi ya Tanzania inatafsiriwa kuwa ni badiliko la Uwezo wa Shilingi ya Tanzania katika kununua bidhaa na huduma zilezile za mlaji ambazo Shilingi ya Tanzania ingeweza kununua katika vipindi tofauti. Ikiwa wastani wa Fahirisi za Bei za Taifa unaongezeka, Uwezo wa Shilingi ya Tanzania katika kununua bidhaa na huduma hupungua.

Uwezo wa Shilingi 100 ya Tanzania katika kununua bidhaa na huduma umefikia Shilingi 66 na senti 26 mwezi Desemba, 2014 kutoka mwezi Septemba, 2010.

MIENENDO YA BEI

Kielelezo Namba 2: Mienendo ya Bei kwa Makundi Mbalimbali ya Fahirisi za Bei Kutoka Desemba, 2013 hadi Desemba, 2014. (Septemba 2010 = 100)



Kielelezo Namba 2 hapo juu kinaonesha mienendo ya bei kwa makundi mbalimbali ya Fahirisi za Bei kuanzia mwezi Desemba, 2013 hadi mwezi Desemba, 2014. Kwa wastani, Fahirisi za nishati na mafuta na Fahirisi za vyakula na vinywaji baridi zimekuwa na mwenendo wa juu kwa kipindi chote zikilinganishwa na fahirisi nyingine. Kundi la nishati na mafuta limeonyesha pia kuwa na mwenendo wa fahirisi usio imara ikilinganishwa na makundi mengine kwa kipindi husika. Fahirisi za bidhaa zisizo za chakula na fahirisi za bidhaa zisizo jumuisha chakula pamoja na nishati zimeonesha mwenendo wa bei ulio imara.

Jedwali Namba 1: Mienendo ya Bei na Mfumuko wa Bei Kutoka Januari hadi Desemba, 2014 (Septemba 2010 = 100)

Mwezi	Fahirisi za Bei za Taifa	Mfumuko wa Bei wa Taifa (Asilimia)	Mfumuko wa Bei wa Bidhaa za Vyakula (Asilimia)	Mfumuko wa Bei wa Bidhaa zisizo za Vyakula (Asilimia)	Mfumuko wa Bei ambao haujumuishi Vyakula na Nishati (Asilimia)
Jan-14	146.60	6.0	6.6	6.7	4.9
Feb-14	148.62	6.0	6.9	6.3	4.8
Mac-14	149.49	6.1	7.9	5.2	4.7
Apr-14	150.50	6.3	8.5	4.9	4.3
Mei-14	149.89	6.5	9.3	4.1	3.5
Jun-14	148.98	6.4	8.7	4.8	3.5
Jul-14	149.16	6.5	7.9	4.9	3.2
Ago-14	149.31	6.7	8.5	4.5	3.1
Sep-14	149.93	6.6	8.3	4.6	3.1
Okt-14	149.70	5.9	7.0	4.6	3.2
Nov-14	150.54	5.8	6.9	4.5	3.0
Des-14	150.92	4.8	5.7	3.6	3.1
Wastani 2014	149.47	6.1	7.7	4.9	3.7
Wastani 2013	140.83	7.9	8.6	7.5	6.2

Jedwali namba 2 linaonyesha mwenendo wa Fahirisi za Bei za Taifa na Mfumuko wa Bei kutoka mwezi Januari hadi Desemba, 2014. Fahirisi za Bei za Taifa zilionyesha mwenendo wa kuongezeka kutoka 149.60 mwezi Januari, 2014 hadi 150.92 mwezi Desemba, 2014. Kwa wastani (kutoka Januari hadi Desemba, 2014) Fahirisi za Bei za Taifa ziliongezeka hadi 149.47 mwaka 2014 kutoka wastani wa 140.83 mwaka 2013 (kutoka Januari hadi Desemba, 2013). Kwa upande mwingine, Mfumuko wa Bei wa Taifa ulikuwa na mwenendo imara kwa kipindi chote cha mwaka kutoka mwezi Januari hadi Desemba, 2014 ambapo, kiwango cha chini kabisa kilikuwa asilimia 4.8 mwezi Desemba, 2014 na kiwango cha juu kabisa kilikuwa asilimia 6.7 mwezi Agosti, 2014.

Wastani wa Mfumuko wa Bei wa Taifa (kutoka Januari hadi Desemba, 2014) umepungua hadi asilimia 6.1 mwaka 2014 kutoka wastani wa asilimia 7.9 mwaka 2013 (kutoka Januari hadi Desemba, 2013). Kupungua kwa wastani wa Mfumuko wa Bei wa Taifa kulichangiwa na kupungua kwa kasi ya kupanda kwa bei za bidhaa za vyakula na zisizo za vyakula. Wastani wa Mfumuko wa Bei wa bidhaa za vyakula kwa mwaka 2014 umepungua hadi asilimia 7.7 kutoka wastani wa asilimia 8.6 mwaka 2013. Wastani wa Mfumuko wa Bei wa bidhaa zisizo za vyakula nao umepungua kwa kiwango kikubwa hadi asilimia 4.9 mwaka 2014 kutoka asilimia 7.5 mwaka 2013. Wastani wa Mfumuko wa Bei ambao haujumuishi Vyakula na Nishati umepungua kwa karibu nusu (asilimia 3.7) mwaka 2014 kutoka asilimia 6.2 kwa mwaka 2013. Kupungua kwa Mfumuko wa Bei wa mwaka 2014 kunamaanisha kuwa, kwa wastani, kasi ya upandaji wa bei za bidhaa na huduma kwa mwaka 2014 ilipungua ikilinganishwa na kasi iliyokuwepo mwaka 2013.

**Mawasiliano: Mkurugenzi Mkuu,
Ofisi ya Taifa ya Takwimu**