



(Mawasiliano yote yafanyike kupitia
kwa Mtakwimu Mkuu wa Serikali)

Unapojibu tafadhali taja:

Kumb. Na.: AC 334/376/01/378

Tarehe: 08 Mei, 2026

YALIYOJITOKEZA

FAHIRISI ZA BEI ZA TAIFA KWA MWEZI APRILI, 2026

1. MAELEZO YA MBINU NA KANUNI ZA UKOKOTOAJI WA FAHIRISI ZA BEI ZA TAIFA

1.1 Maana ya Fahirisi za Bei za Taifa

Fahirisi za Bei za Taifa (FBT) ni kipimo kinachotumika kupima mabadiliko ya bei za bidhaa na huduma mbalimbali zinazotumiwa na sampuli wakilishi ya kaya binafsi nchini Tanzania. Kapu linalotumika kukokotoa FBT lina jumla ya bidhaa 383 ambazo bidhaa 132 ni za Vyakula na Vinywaji Baridi, na bidhaa 251 ni bidhaa zisizo za vyakula. Kwa wigo wa kijiografia, FBT zinakokotolewa kwa kutumia takwimu za bei zinazokusanywa kwenye makao makuu ya mikoa yote 26 ya Tanzania Bara.

1.2 Mizania za Fahirisi na Kizio

Mizania za Fahirisi za Bei za Taifa zimetokana na matumizi ya kaya binafsi kwenye ununuzi wa bidhaa na huduma katika mikoa yote 26 ya Tanzania Bara kwa maeneo ya mijini na vijijini. Matokeo ya Utafiti wa Mapato na Matumizi ya Kaya Binafsi wa Mwaka 2017/18 yalitumika kama chanzo kikuu cha takwimu za uandaaji wa mizania za Fahirisi. Kizio cha Bei cha Fahirisi zilizofanyiwa marejeo kimeboreshwa na kuwa wastani wa bei za mwezi Januari hadi Disemba 2020, na kizio cha Fahirisi ni mwaka 2020.

1.3 Makundi ya Bidhaa na Huduma za Jamii

Fahirisi za Bei za Taifa zinatumia mpangilio wa kimataifa wa matumizi binafsi ujulikanao kama COICOP "Classification of Individual Consumption by Purpose" wa mwaka 2018. Aidha, Fahirisi za Bei zinatolewa kwenye makundi 13 ya mpangilio wa COICOP, 2018 pamoja na fahirisi za bei kwa makundi maalumu ambayo yanajumuisha: - Fahirisi za msingi (*core index*); Fahirisi ya nishati, mafuta na huduma za maji; Fahirisi isiyo ya msingi (*Noncore index*); Fahirisi ya huduma; Fahirisi ya bidhaa; Fahirisi ya huduma za elimu na bidhaa zinazoambatana nazo na Fahirisi ya bidhaa zote isiyojumuisha bidhaa za vyakula na vinywaji baridi.

1.4 Namna ya Kukokotoa Fahirisi za Bei za Taifa

Ukokotoaji wa Fahirisi za Bei za Taifa katika ngazi za mwanzo unatumia wastani wa jiomertia "geometric mean of Price Relatives". Kanuni ya Fahirisi ya *Lowe Index Formula* ambayo ni aina ya "Laspeyres Index Formula" hutumika kukokotoa Fahirisi za Bei za Taifa katika ngazi ya makundi makubwa.

2 MFUMUKO WA BEI WA TAIFA KWA MWEZI APRILI, 2026 UMEFIKA ASILIMIA 4.0**Jedwali Namba 1: Badiliko la Fahirisi za Bei za Taifa kwa Mwezi Aprili, 2026, (2020 = 100)**

Na.	MAKUNDI MAKUU YA FAHIRISI	Mizania (Weight)	Aprili., 2025	Machi., 2026	Aprili., 2026	Badiliko la mwezi mmoja	Badiliko la miezi 12
1	Vyakula na Vinywaji Baridi	28.2	130.62	136.88	138.12	0.9	5.7
2	Vinywaji Vikali na Tumbaku	1.9	112.14	114.41	114.74	0.3	2.3
3	Mavazi na Viatu	10.8	114.51	115.99	116.35	0.3	1.6
4	Makazi, Maji, Umeme, Gesi na Nishati Nyinginezo	15.1	118.90	119.82	120.93	0.9	1.7
5	Samani, Vifaa vya Nyumbani na Ukarabati wa Makazi	7.9	115.35	117.82	118.35	0.4	2.6
6	Afya	2.5	109.31	110.35	111.03	0.6	1.6
7	Usafiri	14.1	119.73	124.22	130.68	5.2	9.2
8	Habari na Mawasiliano	5.4	106.17	107.20	107.18	0.0	1.0
9	Burudani, Michezo na Utamaduni	1.6	111.13	111.65	111.93	0.3	0.7
10	Huduma za Elimu	2.0	112.16	113.22	115.03	1.6	2.6
11	Migahawa na Huduma za Malazi	6.6	117.08	119.07	119.13	0.1	1.8
12	Huduma za Bima na Fedha	2.1	102.46	102.57	102.59	0.0	0.1
13	Usafi Binafsi, Hifadhi ya Jamii na Bidhaa na Huduma Mchanganyiko	2.1	118.05	121.88	122.15	0.2	3.5
JUMLA – FAHIRISI BIDHAA ZOTE		100.0	119.78	123.04	124.61	1.3	4.0
Makundi Mengine Teule							
1	Fahirisi za Msingi (<i>Core Index</i>)	73.9	115.66	117.96	119.29	1.1	3.1
2	Fahirisi Isiyojumuisha Fahirisi za Msingi (<i>Non-Core Index</i>)	26.1	131.47	137.45	139.73	1.7	6.3
3	Fahirisi za Nishati, Mafuta na Bili za Maji	5.7	134.05	134.36	141.15	5.1	5.3
4	Fahirisi za Huduma	37.2	112.54	114.99	117.07	1.8	4.0
5	Fahirisi za Bidhaa	62.8	124.07	127.80	129.09	1.0	4.0
6	Fahirisi za Bidhaa na Huduma za Elimu	4.1	114.37	115.22	116.02	0.7	1.4
7	Bidhaa zote isipokuwa bidhaa za chakula na bidhaa za vinywaji visivyo na kilevi	71.82	115.53	117.60	119.31	1.5	3.3

2.1 Mfumuko wa Bei wa Taifa kwa Kipimo cha Mwaka

Mfumuko wa Bei wa Taifa kwa kipimo cha mwaka unapima kiwango cha kasi ya mabadiliko ya bei za bidhaa na huduma zote zinazotumiwa na kaya binafsi. Jedwali Namba 1 linaonesha kuwa, Mfumuko wa Bei wa Taifa kwa mwaka ulioishia mwezi Aprili, 2026 umeongezeka hadi asilimia 4.0 kutoka asilimia 3.2 kwa mwaka mwaka ulioishia mwezi Machi, 2026. Hii inamaanisha kuwa, kasi ya mabadiliko ya bei za bidhaa na huduma kwa mwaka ulioishia mwezi Aprili, 2026 imeongezeka ikilinganishwa na kasi iliyokuwepo kwa mwaka ulioishia mwezi Machi, 2026. Fahirisi za Bei zimeongezeka kutoka 119.78 mwezi Aprili, 2025 hadi 124.61 mwezi Aprili, 2026.

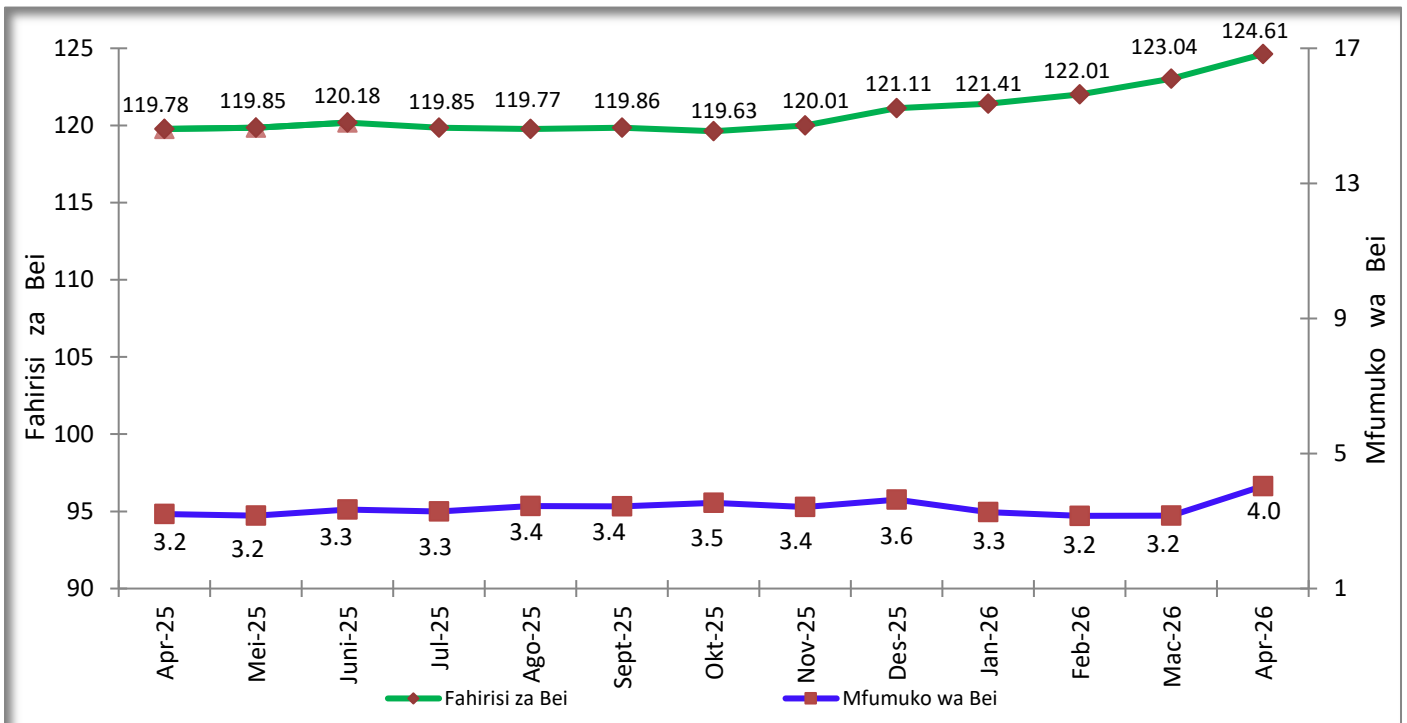
2.2 Mfumuko wa Bei wa Bidhaa za Vyakula na Vinywaji Baridi

Mfumuko wa Bei wa Bidhaa za Vyakula na Vinywaji Baridi kwa mwaka ulioishia mwezi Aprili, 2026 umeongezeka hadi asilimia 5.7 kutoka asilimia 5.5 kwa mwaka ulioishia mwezi Machi, 2026. Kwa upande mwingine, mfumuko wa bei ambao haujumuishi Bidhaa za Vyakula na Vinywaji Baridi kwa mwezi Aprili, 2026 umeongezeka hadi asilimia 3.3 kutoka asilimia 2.1 kwa mwaka ulioishia mwezi Machi, 2026.

2.3 Mfumuko wa Bei wa Fahirisi za Msingi (Core Inflation)

Fahirisi za bei za msingi zinaandaliwa kwa kutojumuisha bidhaa za vyakula zisizochakatwa; nishati na bili za maji. Kutojumuisha bei za bidhaa ambazo zina sifa ya kubadilika mara kwa mara kwenye Fahirisi za bidhaa na huduma zote, hubakia Fahirisi ambayo ina mwelekeo imara kwa Watunga Sera. Fahirisi za bei za msingi zinakokotolewa kwa kutumia bei za bidhaa na huduma 297 na mchango wa mizania kwenye Fahirisi zote ni asilimia 73.9. Mfumuko wa Bei wa Fahirisi za Msingi (Core inflation) kwa mwezi Aprili, 2026 umeongezeka hadi asilimia 3.1 kutoka asilimia 2.2 kwa mwaka ulioishia mwezi Machi, 2026.

Kielelezo Namba 1: Mwenendo wa Fahirisi za Bei za Taifa na Mfumuko wa Bei Kutoka Mwezi Aprili, 2025 hadi Aprili, 2026. (2020 = 100)



Kielelezo Namba 1 kinaonesha kuwa Fahirisi ya Bei zimebaki kuwa na Mwenendo imara kutoka mwezi Aprili 2025 hadi Aprili 2026, ikibadilika ndani ya wigo mdogo wa 119.78 hadi 124.61, ikiwa na mabadiliko madogo katika kipindi kikubwa cha mwaka 2025 kabla ya kuanza kuonesha mwelekeo wa kupanda taratibu mwanzoni mwa mwaka 2026. Katika kipindi hicho, Kiwango cha Mfumuko wa Bei pia umekuwa na Mwenendo imara kwa ujumla, kati ya asilimia 3.2 na 4.0, kikiwa na mabadiliko madogo kati ya asilimia 3.2 hadi 3.5 kwa muda mwingi wa kipindi hicho, kisha kuongezeka kidogo hadi kufikia asilimia 4.0 mwezi Aprili 2026, jambo linaloashiria utulivu wa bei kwa ujumla huku kukiwa na shinikizo la mfumuko wa bei linaloongezeka kwa kiwango cha wastani kuelekea mwisho wa kipindi.

3 FAHIRISI ZA BEI ZA TAIFA KATI YA MWEZI MACHI 2026 NA APRILI, 2026

Fahirisi za Bei za Taifa kati ya mwezi Machi, 2026 na Aprili, 2026 zimeongezeka kutoka 123.04 hadi 124.61. Kuongezeka kwa Fahirisi za Bei kumechangiwa na kuongezeka kwa bei za baadhi ya bidhaa za vyakula na bidhaa zisizo za vyakula. Baadhi ya bidhaa za vyakula zilizochangia kuongezeka kwa Fahirisi za Bei ni pamoja na: ngano kwa asilimia 1.2; mtama kwa asilimia 1.8; unga wa ngano kwa asilimia 1.2; mikate na vyakula vingine vya kuoka mf. maandazi, chapati na biskuti kwa asilimia 1.5; tambu kwa asilimia 1.9; kuku hai kwa asilimia 0.9; nyama ya ngombe kwa asilimia 0.3; nyama ya

mbuzi kwa asilimia 0.6; samaki wakavu kwa asilimia 1.7, dagaa wakavu kwa asilimia 2.0; mafuta ya kupikia kwa asilimia 1.7; matunda kwa asilimia 6.7; mbogamboga kwa asilimia 1.8; viazi vitamu kwa asilimia 2.6; maghimbi kwa asilimia 9.0; ndizi za kupika kwa asilimia 5.3; maharage kwa asilimia 1.0; choroko kwa asilimia 1.8; kunde kavu kwa asilimia 0.8; mihogo mikavu kwa asilimia 4.1; sukari kwa asilimia 2.1; juisi za matunda inayozalishwa viwandani kwa asilimia 0.5; maji ya kunywa yanayozalishwa viwandani kwa asilimia 0.5 na vinywaji jamii ya soda kwa asilimia 0.4.

Kwa upande mwingine baadhi ya bidhaa zisizo za vyakula zilichangia kuongezeka kwa Fahirisi za Bei ni pamoja na: vinywaji vikali na tumbaku kwa asilimia 0.3; vitambaa vya kushona nguo kwa asilimia 0.7; nguo za wanaume kwa asilimia 0.9; nguo za wanawake kwa asilimia 0.3; viatu vya wanawake kwa asilimia 0.4; saruji kwa asilimia 3.1; mafuta ya taa kwa asilimia 13.4; mkaa kwa asilimia 3.1; samani za nyumba kwa asilimia 0.6; vifaa kwa matumizi ya ndani ya nyumba mf. sahani, kisu, glasi, kikombe na sufuria kwa asilimia 0.7; sabuni na dawa za kuwa wadudu kwa asilimia 1.3; dizeli kwa asilimia 29.3; petroli kwa asilimia 29.6; nauli za mabasi kwa asilimia 3.9; nauli za taksi kwa asilimia 7.8; nauli za pikipiki/ Bodaboda kwa asilimia 14.6; bidhaa na huduma kwa ajili ya starehe, utamaduni na michezo kwa asilimia 0.3 na bidhaa na huduma kwa ajili ya usafi binafsi kwa asilimia 0.1.

Jedwali Namba 3: Ratiba ya Utangazaji Fahirisi za Bei za Taifa kwa Miezi Ijayo.

Fahirisi za Bei za Taifa	Tarehe ya Toleo
Mei, 2026	08 Juni, 2026
Juni, 2026	08 Julai, 2026
Julai, 2026	10 Agosti, 2026